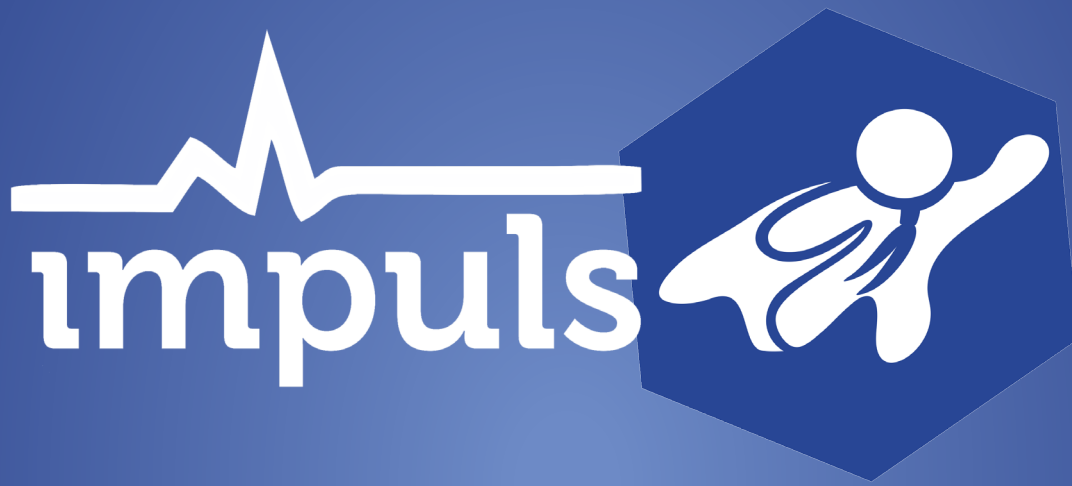


9 kwietnia 2016
Warszawa



IMPULS 2.0 - PODAJ RĘKĘ

WSPIERANIE
PROGRAMOWO-METODYCZNE
DRUŻYNOWEGO

Materiały z konferencji:

IMPULS 2.0 - PODAJ RĘKĘ

WSPIERANIE PROGRAMOWO-METODYCZNE DRUŻYNOWEGO



Redakcja:

Aleksandra Nowak

Korekta:

Katarzyna Kozioł

Opracowanie grafiki:

Monika Kubacka, Karolina Rosa

Skład i łamanie:

Karolina Rosa

© Związek Harcerstwa Polskiego - Główna Kwatera
www.cbp.zhp.pl
Warszawa 00-491, ul. M. Konopnickiej 6

PANEL ROZPOCZYNAJĄCY

WSPIERANIE PROGRAMOWO-METODYCZNE DRUŻYNOWEGO Z POZIOMU HUFCA

hm. Aleksandra Nowak

Impuls to konferencja instruktorska zrzeszająca instruktorów pracujących w hufcach z obszarem programu. Tegoroczna edycja miała na celu przybliżenie najważniejszych aspektów pracy z programem w ZHP, wskazanie sposobów pracy z programem w hufcach, wymiana doświadczeń między osobami związanymi z planowaniem i pracą z zespołem programowym, wskazanie kadrze instruktorskiej sposobów na wspieranie planowania w drużynach i gromadach, wykorzystanie wiedzy zdobytej na konferencji przez kadrę instruktorską w pracy drużyn i gromad.

Pierwszy panel wystąpień na konferencji Impuls wprowadzał uczestników w obszary pracy na tegorocznym spotkaniu. Każde z wystąpień było przygotowane przez moderatorkę kolejnych paneli i wskazywało na kierunki pracy na panelach I, II i III.

Praca z elementami programu w centralnym, chorągwanym, hufcowym zespole programowym

hm. Anna Poraj

Co to jest harcerski program? - wybór definicji

Harcerski program jest pojęciem powszechnie znanym. Uchwała 38 Zjazdu ZHP definiuje go jako to, czym zajmują się gromady i drużyny oraz formę realizacji misji ZHP. Inny dokument obowiązujący w ZHP, Podstawy Wychowawcze, podaje definicję programu jako „Program: zastępu i drużyny oraz na działania hufca, chorągwi, ZHP. Dzięki dobremu zaplanowaniu i podjęciu działań indywidualnych i zbiorowych (zbiórka, obóz harcerski, kolonia zuchowa, rajd, festiwal...) program będzie stymulował rozwój każdego, a tym samym całej naszej organizacji”.

W powszechnym rozumieniu, np. na portalu Wikipedia możemy odnaleźć takie definicje harcerskiego programu: konkretne zadania podejmowane przez zespół i sposób ich realizacji (odrębny dla zuchów, harcerzy, harcerzy starszych i instruktorów) oraz rozwiązania organizacyjne niezbędne dla prawidłowego realizowania harcerskiego systemu wychowawczego; treść harcerskiego wychowania; jest spójną, zintegrowaną całością, a nie zbiorem przypadkowych, oderwanych działań.

Jaki ma być program?

Cechy programu harcerskiego określają Postawy Wychowawcze ZHP oraz Uchwała 38. Zjazdu ZHP. Według Postaw Wychowawczych powinien on być wszechstronny, stymulujący, stale doskonały, powiązany z instrumentami metodycznymi, pożyteczny i potrzebny każdemu, kto w nim uczestniczy.

Uchwała 38. Zjazdu ZHP podkreśla takie cechy jak: aktualny - nie powinien rekonstruować historii, lecz ją tworzyć; atrakcyjny dla młodych ludzi - czyli odpowiadający na ich potrzeby, a nie ulegający przelotnym modom; społecznie użyteczny - zaangażowany w życie swojej małej i dużej społeczności, a nie skupiony tylko na sprawach gromady/drużyny; przemyślany i zaplanowany - powinien przynosić pozytywne zmiany, a nie być zbiorem przypadkowych działań; stawiane cele powinny być wychowawcze.

Jaki jest cel tego programu?

Cel programu harcerskiego wyraża Misja ZHP. Jest to wychowywanie młodego człowieka, czyli wspieranie go we wszechstronnym rozwoju i kształtowaniu charakteru przez stawianie wyzwań.

Doprecyzowanie tego stwierdzenia pojawia się w Podstawach Wychowawczych ZHP. Według nich celem jest rozbudzanie zainteresowań, zaciekawienie, zachęcenie do zdobywania nowej wiedzy i umiejętności, poszukiwania dróg indywidualnego rozwoju.

Kto jest głównym realizatorem tego programu?

Głównym realizatorem programu ZHP jest DRUŻYNOWY

Kto i jak powinien pomóc drużynowemu w realizacji misji?

Drużynowy powinien być wspierany przez szczepy, namiestnictwa, referaty, wydziały, zespoły, komisje, ruchy programowo-metodyczne.

Pomoc tę powinna cechować zasada pomocniczości „szycie na miarę”, różne zadania i różne formy działań w zależności od poziomu struktury.

W tym obszarze pojawiają się pytania dotyczące budowania zespołów (kto powinien tworzyć pomoce programowe dla drużynowych? Kto powinien wchodzić w skład zespołów programowych?), roli innych szczebli struktury, wsparcia drużyn wyjątkowych w swojej pracy (kto, który szczebel powinien wspierać drużynowych drużyn specjalnościowych, drużyn NS?).

Jakich pułapek programowych unikać?

Najczęściej pojawiające się pułapki programowe to brak analizy, której potrzebują drużynowi, namiestnicy itd., działanie z przyzwyczajenia, „bo zawsze tak było”, brak nadążania za wyzwaniami społecznymi albo ich błędne diagnozowanie, podejmowanie tematów z innych niż wychowawcze, powodów, ryzyko przyzwyczajenia do gotowców, program w oderwaniu od metody, takie działania zespołów wyższych szczebli, które generują raczej kolejne obowiązki, zajmują czas, narzucają zadania a nie wspierają, poźroć wychowawcza programu (program tworzony tak daleko od drużynowego, że drużynowy może zrealizować konkretną propozycję programową zupełnie nie uświadamiając sobie jej celu wychowawczego)

Realizacja programu powinna być silnym, gorącym, intensywnym, pełnym napięcia, ale zawsze pozytywnym przeżyciem, na które czeka się z przyspieszonym biciem serca i które wzbudza chęć dalszego działania...

Współpraca zagraniczna

hm. Ewa Lachiewicz-Walińska

20 lat temu Związek Harcerstwa Polskiego oficjalnie powrócił do międzynarodowej rodziny skautowej. Rodzina ta skupia obecnie 163 organizacje członkowskie WOSM i 146 organizacji członkowskich WAGGGS. Łącznie obejmuje 50 milionów skautów i skautek. WOSM w swojej strategii rozwoju snuje wizję 100 milionów członków w roku 2023. Jeśli spojrzeć na najbliższe otoczenie, w Europie mamy 2 miliony skautów i skautek, prawie w każdym kraju europejskim działa organizacja należąca do WOSM lub WAGGGS. To wszystko oznacza dla ZHP ogrom możliwości realizowania współpracy skautowej.

Czy z tego korzystamy? Odpowiedź często będzie zależeć od osobistych doświadczeń osoby, którą zapytamy.

Z czym nam się kojarzy współpraca zagraniczna? Ostatnio przede wszystkim ze świato-

wym skautowym jamboree, polskimi kontyngentami na Moot, Roverway, CEJ, Intercamp czy inne duże zloty. Wiemy, że takie formy współpracy zagranicznej istnieją i rozumiemy, że tkwi w nich wielki potencjał rozwoju dla członków ZHP. I bardzo słusznie. Jednak często zapominamy o klasycznej formie współpracy międzynarodowej, jaką jest **dwustronna wymiana drużyn**.

Wymiana dwustronna - spotkanie dwóch grup, żeby coś razem zrobić, przeżyć. Typowa forma wymiany to **obóz plus coś jeszcze** (zwiedzanie, hoho - czyli goszczenie skautów w domach harcerzy), w Polsce lub za granicą, na przemian, raz u nas, raz u partnerów skautowych.

Korzyści, czyli co nam to daje

- w wymiarze indywidualnym: języki obce, rozwój zainteresowań, ciekawość świata, otwartość, podniesienie umiejętności interpersonalnych, zwykła ludzka radość, satysfakcja z poradzenia sobie z wyzwaniami;
- w wymiarze drużyny: wzbogacamy program o wiele atrakcyjnych i wartościowych elementów, co wynika stąd, że realizujemy długofalowy (w klasycznym układzie 2-letni) projekt (wizyta-rewizyta), chcemy się przygotować do międzynarodowego spotkania, chcemy stworzyć coś wyjątkowego dla naszych partnerów skautowych, sięgamy więc po różne rozwiązania, które nadają smaku codziennej pracy z drużyną, np. zajęcia językowe, poznanie kultury kraju, do którego pojedziemy, poznanie własnego miejsca (kraju, regionu, miejscowości), by pokazać je gościom jak najlepiej, kształtowanie postawy obowiązkowości, odpowiedzialności (jestem gościem - będę gospodarzem) itd.

Elementy istotne dla udanej wymiany skautowej:

- wspólne zaplanowanie (ustalenie obowiązków obu stron);
- przygotowanie;
- wzajemność.

Skoro mowa o wymianie drużyn, po co nam hufiec?

- bo drużynowemu, zwłaszcza młodemu, który nigdy nie spróbował współpracy skautowej, trudno jest samodzielnie podjąć takie wyzwanie;
- hufiec posiada zaplecze (sprzęt, siedziba, baza obozowa) i kontakty;
- hufiec ma szansę prowadzić odpowiednią politykę związaną ze współpracą zagraniczną oraz ją koordynować - chodzi o wykorzystanie i inicjowanie sytuacji sprzyjających nawiązaniu kontaktu ze skautami, korzystanie z tego, co oferuje Związek czy chorągiew (np. próśb skautów o pomoc w zorganizowaniu pobytu w Polsce spływających „z góry”, seminariów, zlotów skautowych) dla potrzeb związanych z rozwojem naszych drużyn, świadome formułowanie celów związanych z udziałem hufca w przedsięwzięciach międzynarodowych do wzmacniania drużyn (przykład: Intercamp - kto pojedzie, jakie postawimy sobie cele związane z udziałem w Intercampie, np. przywiezienie kontaktów umożliwiających zainicjowanie wymiany dwustronnej konkretnej drużyny/drużyn).

Sokrates w służbie dobrego programu aplikacja PROGRAMATOR

hm. Lucyna Czechowska

Jednym z głównych motywów powstania aplikacji PROGRAMATOR była Uchwała XXXVIII Zjazdu Związku Harcerstwa Polskiego z dnia 8 grudnia 2013 r. w sprawie wzmocnienia działalności programowej drużyn i gromad, w której XXXVIII Zjazd ZHP zobowiązuje Główną Kwaterę ZHP do opracowania i upowszechnienia wśród drużynowych narzędzi do

analizy potrzeb wychowawczych zuchów, harcerzy, harcerzy starszych i wędrowników. Zapis ten spowodował prace Wydziału Inspiracji i Poradnictwa oraz Centralnej Szkoły Instruktorskiej nad sposobem wsparcia drużynowych w analizie potrzeb wychowawczych ich podopiecznych.

Założenia aplikacji mówią, że Programator jest narzędziem wspierającym proces planowania pracy podstawowych jednostek organizacyjnych ZHP poprzez zadawanie właściwych pytań. Nie jest to planer, do którego można wrzucić najważniejsze zadania/wydarzenia i ułożyć na linii czasu. Programator jest narzędziem wspierającym, ale nie zastępującym osobisty kontakt i pomoc świadczoną harcerskim wychowawcom ze strony komend hufców.

Główne punkty ciężkości narzędzia przypadają na dwie serie pytań, które mają na celu przeprowadzenie drużynowych przez proces sporządzania charakterystyki i analizy sytuacji. Takie rozwiązane wynika z przeprowadzonych badań, które udowadniają, że to właśnie sumienne wykonanie tych dwóch elementów programu pracy drużyny przekłada się na rozwój liczebny w ZHP!

Pierwsza seria pytań powstała na podstawie Instrukcji tworzenia i działania gromady, drużyny, kręgu i klubu specjalnościowego. Są to pytania, które pozwolą odpowiedzieć na najbardziej bazowe pytanie: czy jednostka spełnia kryteria przewidziane w ZHP dla gromad, drużyn, kręgów lub klubów specjalnościowych. Tak skonstruowaną charakterystykę można uzupełnić dodatkowymi informacjami jakie zwyczajowo stosuje się w danym środowisku.

Druga seria pytań służy analizie sytuacji w jednostce w kontekście stanu realizacji w niej Misji ZHP. Myślą przewodnią jest tu stopień realizacji celów wychowawczych ZHP, zaczerpniętych ze: Statutu ZHP (art. 3 punkt 4.), Podstaw Wychowawczych ZHP (fragment: Jaki ma być człowiek, którego kształtuje dzisiejsze harcerstwo?), Uchwały XXXVIII Zjazdu Związku Harcerstwa Polskiego z dnia 8 grudnia 2013 r. w sprawie wzmocnienia działalności programowej drużyn i gromad (opis kierunków programowych).

Każde pytanie zostało sformułowane tak, aby dotyczyło indywidualnej osoby. Przeprowadzenie analizy sytuacji powinno przebiegać w następujących etapach: auto(diagnoza) poszczególnych osób, wyciągnięcie wniosków na poziomie małej grupy, wyciągnięcie wniosków na poziomie całej jednostki.

Wprowadzone przez drużynowego odpowiedzi wygenerują zestaw komentarzy sugerujących, jakimi narzędziami można dany osiągnąć cel, na który wskazują podane informacje. Narzędzia te wprost odpowiadają głównym elementom programu ZHP: instrumentom metodycznym, formom pracy, propozycjom programowym. Pytania o cele wychowawcze służą więc: analizie sytuacji poprzez określenie stanu rzeczywistego, wyznaczaniu celów poprzez wskazanie, które obszary są najmniej zrealizowane i powinny stać się priorytetem do działania, sformułowaniu zamierzeń i zadań poprzez wskazanie, które harcerskie narzędzia mogą być pomocne w towarzyszeniu podopiecznym w dążeniu do ideału wychowawczego ZHP.

Obecnie przed twórcami aplikacji PROGRAMATOR stoi odpowiedź na pytania, czy takie narzędzie nie da przyzwolenia na brak myślenia u drużynowych? Czy sprawdzanie stopnia realizacji ideału wychowawczego ZHP jest równoznaczne z analizą potrzeb wychowawczych? Czy drużynowi będą w stanie myśleć kategoriami celów wychowawczych w ich obecnym sformułowaniu?

Wydział Inspiracji i Poradnictwa wraz z Centralną Szkołą Instruktorą planuje skończyć prace nad aplikacją w okolicach wakacji, tak aby na nowy rok harcerski przedstawić instruktorom gotowe narzędzie.

Aplikacja programator jest dostępna pod adresem: <http://www.programator.zhp.pl/>

PANEL ROZPOCZYNAJĄCY PODSUMOWANIE I WNIOSKI

Pierwsze wystąpienia na konferencji Impuls poruszały zagadnienia całościowe, dotyczące każdego członka ZHP. Panel ten z jednej strony otwierał dyskusję i naszą dalszą pracę, dzięki świetnemu wystąpieniu hm. Anny Poraj porządkował naszą wiedzę i wskazywał kierunek dalszych działań. Z drugiej strony wystąpienia hm. Ewy Lachiewicz-Walińskiej i hm. Lucyny Czechowskiej pokazywały już konkretne narzędzia i rozwiązania – nowatorskie i rozpoczynające nowy sposób pracy (aplikacja PROGRAMATOR), przypominające znane już metody i odświeżające je (współpraca zagraniczna polegająca na wymianie dwustronnej).

Każda z prezentowanych wypowiedzi podkreślała główną rolę drużynowego jako wykonawcy i twórcy programu, stawiając hufce, szczepy, namiestnictwa w roli pomocnika, który udziela wsparcia drużynom, ale ich nie wyręcza. Wynika to zarówno ze Statutu ZHP, Podstaw Wychowawczych, prac Zjazdów ZHP, jak i charakterystyki proponowanych narzędzi – wymiany dwustronne dedykowane są pojedynczym jednostkom (głównie drużynom), nie całym hufcom; aplikacja PROGRAMATOR oparta jest na szczegółowej i indywidualnej analizie drużyny i zastępu, którą może przeprowadzić tylko kadra tych jednostek.

Na podstawie dyskusji i treści pokazanych w tym panelu można postawić następujące wnioski:

- drużynowy jest głównym aktorem obszaru program. To drużynowi decydują o tym, jak pracować będą ich drużyny i są głównymi wykonawcami tych działań. Pozostałe jednostki w strukturze jedynie wspierają ich pracę;
- charakterystyka i analiza drużyny jest jednym najważniejszych elementów programu. Dobre jej przeprowadzenie doprowadzi do postawienia odpowiednich celów oraz lepszej jakości pracy drużyn;
- problemy i wyzwania pojawiające się w pracy drużyn warto rozwiązywać narzędziami którymi dysponuje ZHP. Są to instrumenty metodyczne, stopnie, kierunki programowe, a także dorobek 20-letniej współpracy z WOSM i WAGGGS, dzięki której możemy poznawać rozwiązania wypracowane przez organizacje skautowe w innych krajach i korzystać z możliwości współpracy na różnych szczeblach, w tym na poziomie drużyn.

PANEL PIERWSZY

W JAKI SPOSÓB IMPREZY HUFCEWE MOGĄ WZBOGACAĆ PROGRAM DRUŻYN

hm. Ewa Lachiewicz-Walińska

Hufce często mają swoje sztandarowe imprezy. Czasami tradycja przedsięwzięcia hufcowego sięga wielu lat. Przyzwyczajaliśmy się do nich, nie wyobrażamy sobie życia bez nich, nierzadko świadczą o renomie hufca, są jego wizytówką. Z drugiej strony możemy zadawać sobie pytanie, czy rzeczywiście hufcowe przedsięwzięcia - zloty, rajdy, festiwale - realnie wpływają na program drużyn i czy inspirują drużynowych do sięgania po ciekawe rozwiązania. Pomagają, a może przeszkadzają drużynom w realizowaniu dobrego programu? Ale nie tylko o takie imprezy chodzi - także o „zwykłe” przedsięwzięcia podejmowane przez hufiec, jednorazowe, krótkookresowe, kilkuletnie. Czy są w stanie wzbogacić program drużyn?

W panelu wzięło udział czworo prelegentów, reprezentujących różne hufce. Każda osoba przedstawiła jedno hufcowe przedsięwzięcie pokazując, jaki wpływ dana impreza wywarła lub wywiera na program i pracę drużyn.

Zlot Westerplatte

pwd. Zofia Jelińska

Zlot Westerplatte organizowany jest przez Bałtycki Hufiec Gdańsk-Portowa od 20 lat. Ostatnio wzięło w nim udział 200 osób. Z imprezy stricte harcerskiej, kameralnej, ewoluował w stronę przedsięwzięcia ogólnopolskiego, angażującego nie tylko lokalne władze i instytucje, uświetnionego atrakcyjnymi i spektakularnymi wydarzeniami.

Zlot Westerplatte odpowiada na potrzebę wychowania patriotycznego w sposób aktywny i atrakcyjny, oferując żywe lekcje historii, których harcerzom i w ogóle młodym ludziom nie daje szkoła ani nawet drużyna, ponieważ drużynowy nie jest w stanie sam i z pomocą najbliższej kadry przygotować tak bogatego programu.

Zlot z czasem dopracował się innowacji organizacyjnych i programowych. Rozszerzono jego podstawowy cel, jakim jest wychowanie patriotyczne i nauka historii Polski - uczestnicy obcuja z szeroko pojętą kulturą, pogłębiają zachowania prozdrowotne. Wprowadzono elementy fabularne sprzed obrony Westerplatte, zaprzęgnięto nowe technologie (np. zgłoszenia sms-owe), dodano trasę rodzinną. Zgodnie z zasadą, że **program powinien czegoś uczyć, bo bawić się można przy innych okazjach**, organizatorzy docierają do specjalistów (spotkanie z dziennikarzami, koszykarzami), stawiają na samorealizację, pojawiły się warsztaty cukiernicze, szydełkowanie, daktyloskopia.

Zlot sam w sobie otwiera drzwi wielu instytucji, które są zazwyczaj niedostępne dla zwykłego śmiertelnika (podziemia muzeów, dodatkowe lekcje, miejsca mniej znane). Dzięki dopasowaniu programu do oczekiwań Urzędu Miasta udało się rozwinąć dobre relacje i wzmocnić pozycję hufca podczas obchodów wybuchu II wojny światowej oraz uatrakcyjnić program imprezy przy współpracy z instytucjami miejskimi i kulturalnymi (m.in. z Muzeum II Wojny Światowej i Centrum Hewelianum).

Projekt polsko-ukraiński

phm. Antoni Morawski

Drużyna wędrownicza z Hufca Warszawa-Mokotów zrealizowała dwa projekty polsko-ukraińskie, pierwszy - samodzielnie, drugi - korzystając ze wsparcia hufca. Dzięki przeprowadzonemu działaniu pokonała dręczące ją problemy, powiększyła swój stan osobowy trzykrotnie i rozwinęła się programowo.

Drużyna wędrownicza z dużego miasta działająca w szczepie z tradycjami, w elitarniej szkole, słaba, borykająca się z problemami niedojrzalej kadry, prymatu dyskusji nad konkretnym działaniem, podjęła wyzwanie międzynarodowe. Pierwszy etap to wyjazd na Ukrainę i praca nad odnowieniem polskich cmentarzy, połączona z wędrówką po Gorganach. Części zamierzeń nie udało się zrealizować. Nie wyszła szersza współpraca ze skautami ani pozyskanie zewnętrznych funduszy, dzięki którym możliwe byłoby wzbogacenie programu. W wyniku ewaluacji i mocnego postanowienia, by trzymać się wyciągniętych wniosków, zdecydowano się na organizację drugiej analogicznej części projektu - w Polsce, na Łemkowszczyźnie.

Tym razem skorzystano ze wsparcia organizacyjnego i programowego hufca. Wsparcie ze strony komendantki i namiestnictwa wędrowniczego było duże - było niezbędne. Udało się pozyskać fundusze, dzięki czemu możliwe stało się zaproszenie skautów z Ukrainy i zaoferowanie wszystkim uczestnikom wartościowego i atrakcyjnego programu (m.in. spływ pontonami).

Drużyna wędrownicza wyszła z tego eksperymentu autentycznie wzmocniona i odnowiona. Wspólna praca przy porządkowaniu cmentarzy, czyli SŁUŻBA, w połączeniu z elementami ZAGRANICY i WYCZYNU okazała się najlepszym czynnikiem integrującym środowisko.

Wędrowniczy Kurs Pierwszej Pomocy w hufcu a program drużyny

pwd. Małgorzata Szwed

Wędrownicze kursy pierwszej pomocy (WKPP) umożliwiają zdobycie kwalifikacji niezbędnych do zamknięcia próby przewodnikowskiej. Dotyczą więc potencjalnie dużej liczby młodych ludzi, którzy są lub za chwilę staną się drużynowymi. Kadra hufca rozumie, że są niezbędne, ale często kojarzy je z obowiązkiem, który trzeba odbębnić, żeby przejść do czegoś ciekawszego - harcerskiego. Takie postrzeganie WKPP świadczy o niedocenieniu korzyści, jakie z nich płyną.

Dobra drużyna pracuje metodą harcerską. Jeśli wpoimy wędrownikowi przywiązanie do metody harcerskiej, oddamy przysługę jego przyszłym zuchom i harcerzom. Na tej zasadzie dobry kurs WKPP przygotowuje dobrego drużynowego - daje uczestnikowi doświadczenia, dzięki którym w sposób naturalny przyswajają on zasady metody harcerskiej.

Elementy metody, o których tu mowa, to przede wszystkim **uczenie przez działanie, pozytywność i wzajemność oddziaływań**. Kurs rozwija postawę braterstwa i służby, uczy szybkiego reagowania na potrzeby drugiego człowieka.

Kurs pierwszej pomocy jako element „oferty” Harcerskiej Szkoły Ratownictwa, przechodzi zmianę, udoskonala się. W coraz mniejszym stopniu jego program koncentruje się na wykładzie, a w coraz większym - na przeżyciu, działaniu, dzieleniu się doświadczeniem ludzi z różnych środowisk. Warto tę zmianę zauważyć i nie okopywać się na stanowisku, że kurs daje tylko „blachę” i co najwyżej realizuje podstawowy cel, dla którego zo-

stał stworzony, czyli uczy udzielania pierwszej pomocy. WKPP daje znacznie więcej, jest szkołą harcerstwa. Przyszłym drużynowym, zwłaszcza ze środowisk, w których kuleje stosowanie (wszystkich lub niektórych) elementów metody harcerskiej, daje doświadczenie, które może być punktem odniesienia do tworzenia dobrego programu drużyny.

Rajd Kopernikański

hm. Monika Kubacka

Rajd Kopernikański organizowany jest przez Hufiec Toruń od ponad 30 lat. Jest to wydarzenie o zasięgu ogólnopolskim, średnio przyciąga 800 uczestników. Rajd trwa 3 dni, ma 5 tras: 4 trasy odpowiadające grupom metodycznym ZHP (zuchowa, harcerska, starszoharcerska, wędrownicza) i piąta - instruktorska. W zasadzie każdy może zostać kometantem rajdu lub trasy, niezależnie od tego, z jaką metodyką pracuje na co dzień. Trasy mają swoich programowców. Plany tras są zatwierdzane w taki sposób, żeby wspierać kadrę, nie eliminować niedoskonałych pomysłów, ale nad nimi pracować i szukać rozwiązań, stąd młodzi wolontariusze mają możliwość uczenia się. Tematy tras mogą być dowolne, byle związane z Kopernikiem, co nie wyklucza kreatywnego podejścia, o czym świadczy temat jednego z rajdów - „Porusz Światłem”.

Co oferuje Rajd Kopernikański, a co warto zarekomendować innym organizatorom takich imprez, by mogły rzeczywiście wspierać pracę drużyn: program dostosowany do grup wiekowych, duża różnorodność form, ciekawe, niesztampowe miejsca programowe, dużo atrakcji.

Co zyskuje drużyna w sensie programowym: otwarcie umysłu drużynowego, spotkanie z innymi środowiskami - wymiana doświadczeń, inspirowanie się fabułami tras - można przenieść pomysły na grunt drużyny, gromady.

Organizatorzy Rajdu Kopernikańskiego dostrzegają zagrożenia, wynikające ze wzrostu popularności rajdu. Jest to impreza organizowana przez hufiec Toruń, ale nie dla hufca Toruń. Istnieje niebezpieczeństwo, że coraz bardziej oddalą się od realizowania potrzeb własnych drużyn, być może już tak się dzieje. Ponadto koncentrowanie uwagi na jednej dużej imprezie w ciągu roku, która musi się odbyć, bo takie jest oczekiwanie otoczenia, i która musi być zrobiona bardzo dobrze, może się niekorzystnie odbijać na jakości innych przedsięwzięć hufca.

PANEL PIERWSZY

PODSUMOWANIE I WNIOSKI

Złoty, rajdy, festyny, festiwale, turnieje, projekty angażujące mniejszą lub większą liczbę drużyn realizowane z poziomu hufca niewątpliwie przyczyniają się do rozwoju programu drużyn. Przeważnie efekt, który zdołamy osiągnąć, angażując środki dostępne na poziomie hufca – kadre, kontakty, partnerów, ekspertów/specjalistów, środki finansowe i możliwość ich pozyskania, umiejętności, doświadczenie – będzie znacznie lepszy, niż jesteśmy to w stanie zapewnić przy organizowaniu przedsięwzięcia drużyny, dysponując jej zasobami. Aby tak się rzeczywiście działo, konieczne jest spełnienie kilku warunków. Między innymi planując imprezę hufca nie możemy zapomnieć o tym właśnie aspekcie, aspekcie programowym i metodycznym. Musimy brać pod uwagę cele wychowawcze naszych drużyn, ich zainteresowania i potrzeby. Nie mogą one pozostawać w cieniu celów czysto organizacyjnych, promocyjnych, czy związanych li tylko z podtrzymaniem tradycji czy zadowoleniem partnerów – lokalnych instytucji, władz miasta, czy... innych hufców, które przyzwyczailiśmy do tego, że impreza naszego hufca jest z roku na rok większa i huczniejsza.

Oto kilka myśli-wskazówek, które pojawiły się w toku dyskusji nad konkretnymi czterema imprezami – polecamy je do szerszego stosowania:

- impreza historyczna nie musi nawiązywać wyłącznie do danego wydarzenia historycznego, a impreza upamiętniająca wydarzenie historyczne nie musi nawiązywać wyłącznie do tego wydarzenia;
- imprezy cykliczne, zwłaszcza te z długoletnim stażem, wymagają innowacji;
- hufiec dzięki swoim kontaktom może zapewnić atrakcje, które dla drużynowego są nieosiągalne;
- wykorzystujemy patronaty – jeśli np. jakaś gazeta obejmuje patronat medialny nad naszym wydarzeniem, zorganizujemy dla uczestników odwiedzinę w redakcji, zaangażujemy dziennikarzy w prowadzenie zajęć na trasie rajdu;
- niech momentem zwrotnym będzie spostrzeżenie, że organizujemy kolejną edycję naszej imprezy hufcowej tylko po to, by uszanować tradycję, zadowolić zewnętrznych partnerów lub zrealizować drugorzędne cele;
- zastosowanie elementów współpracy międzynarodowej wzbogaca i ożywia program drużyn, a skorzystanie z pomocy hufca pomaga ją pełniej rozwinąć;
- dobre środowiska (drużyny, szczepy) także zyskują na współpracy z hufcem i nie powinny się bać poprosić o wsparcie; i odwrotnie, hufce powinny być otwarte na taką sytuację;
- kadra hufców powinna docenić WKPP, zauważyć potencjał kursu jako miejsca, gdzie ludzie nie tylko zdobywają wiedzę i umiejętności z zakresu pierwszej pomocy, ale przechodzą swoistą szkołę harcerstwa;
- rajdy ogólnopolskie to dobra okazja, by poznać inne formy pracy, zobaczyć, jak funkcjonują inne środowiska, zainspirować się, zaczerpnąć z ich pomysłów i odtworzyć je lub twórczo rozwinąć w swojej drużynie.

PANEL II

PROGRAMOWIEC A ZESPÓŁ: AGREGOWANIE WYCHOWAWCZEGO POTENCJAŁU

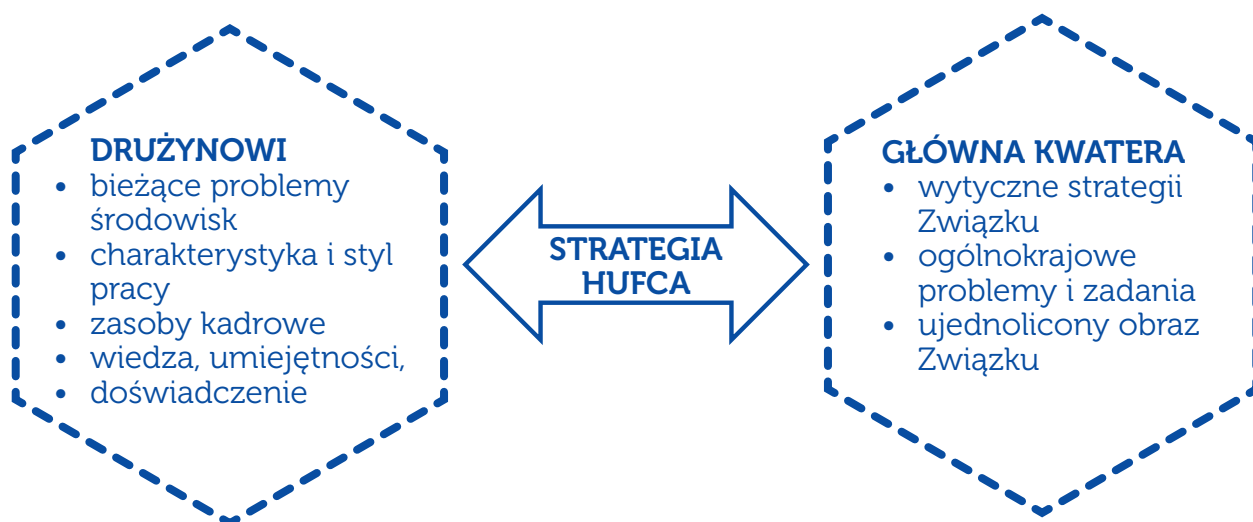
hm. Lucyna Czechowska

Cel: tematem przewodnim drugiego panelu był zespół programowy. Grupa pracująca w tym panelu starała się odpowiedzieć na pytanie, jak tworzyć taki zespół, jak z nim pracować, jakie narzędzia wykorzystywać, aby efektem była lepsza jakość programu w drużynach i zmotywowani drużynowi.

Starcie dwóch tytanów, czyli jak stworzyć strategię hufca?

hm. Aleksandra Nowak

Kim są tytani?



Czym jest „program” hufca?

Na program ZHP składają się zaplanowane działania realizowane poprzez stosowanie:

- form pracy m.in. takich jak zbiórki, biwaki, rajdy,
- obozów i kolonii zuchowych podsumowujących roczną pracę gromad/drużyny,
- instrumentów metodycznych takich jak: stopnie i sprawności, znaki służb, projekty,
- przedsięwzięć programowych,
- propozycji programowych,
- idei programowej.

Główne zadania komend hufców w zakresie programowo-metodycznego wspierania drużynowego:

- przygotowywanie kandydatów na drużynowych do pełnienia funkcji,
- prowadzenie form doskonalących i inspirujących dla drużynowych (metodycznych i repertuarowych),

- prowadzenie poradnictwa dla drużynowych z wykorzystaniem różnych form (spotkania, konsultacje, listy dyskusyjne itp.);
- wspieranie i nadzorowanie procesu budowania programu w gromadach/drużynach;
- pomoc i nadzorowanie w realizacji programu gromady/drużyny;
- motywowanie drużyn np. poprzez współzawodnictwo;
- prowadzenie biblioteczki, w której gromadzone są materiały metodyczne i repertuarowe;
- promowanie propozycji programowych;
- popularyzacja i wspieranie specjalności;
- inicjowanie lub przygotowanie programowe, organizacyjne i logistyczne przedsięwzięć programowych dla środowisk hufca wynikających z ich potrzeb
- wsparcie logistyczne lub materialne np. korzystanie z bazy hufca i wypracowanych przez hufiec środków, pomoc w kontaktach ze szkołą, rodzicami, środowiskiem lokalnym.

Budowanie strategii hufca w obszarze Dobry Program - zestaw dobrych rad i praktyk:

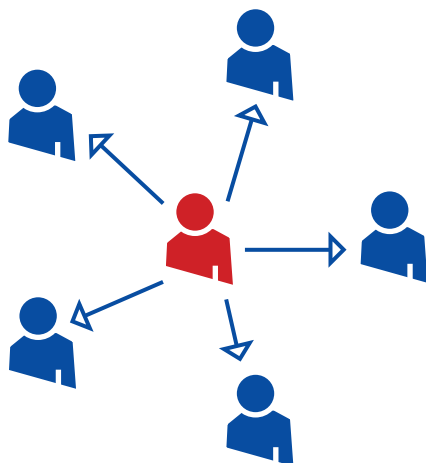
- **Na analizę potrzeba min. 0,5 roku.**
- **Należy stworzyć narzędzia do analizy obszaru programowego.**
- **Zorganizować konsultacje oparte na strukturze oraz oparte na chęci i motywacji do pracy.**
- **Strategia powinna spajać wytyczne GK i RN ZHP oraz potrzeby środowisk.**
- Nie istnieją „świętości programowe”.
- Cele ustalone w strategii powinny wynikać z ewaluacji poprzedniej i analizy sytuacji obecnej.
- **Zacząć pracę nad strategią na rok przed zjazdem.**
- Przekazać członkom Hufca, czym jest planowanie strategiczne.
- Dobrze, aby powstał zespół dedykowany do pracy na strategią.
- Dobrym zwyczajem może być opracowanie wstępnych założeń strategii przez ustępującą komendę.
- W obszarze programu dodatkowo ważny jest harmonogram imprez i wydarzeń, przedstawiony drużynom ok. maja-czerwca.
- Należy na początku opracować szablon dokumentu i sposób prezentacji treści. Warto mieć osobę do korekty i pracy redakcyjnej nad tekstem.
- Końcem pracy na obszarach strategicznymi jest stworzenie do nich planów operacyjnych, które opisują kolejne lata i wyznaczają konkretne zadania.

Celem każdego harcerskiego dokumentu jest realizacja misji ZHP - **wychowywanie młodego człowieka, czyli wspieranie go we wszechstronnym rozwoju i kształtowaniu charakteru przez stawianie wyzwań.**

Zespół Samoorganizujący

pwd. Karol Grodzki

Rodzaje zespołów:



zespoły instruktorskie
(zarządzane z zewnątrz)



zastępy
(samoorganizujące się)

Mimo, że zespoły samoorganizujące się są w harcerstwie dobrze znane - **samoorganizacja jest istotą zastępów** (mamy tu do czynienia z metodą harcerską w czystej postaci), z niewiadomych względów często porzucamy ten model na poziomie instruktorskim.

Samoorganizacja - zalety:

- Elastyczność
- Synergia
- Skuteczność
- Motywacja
- Wychowawczość

Samoorganizacja - wady:

- Potrzebuje czasu na zawiązanie się
- Nieprzewidywalność
- Nie zawsze potrzebne

Jak stworzyć taki zespół?

- **Cele**
 - Jasne i wspólne - podział zadań dzieli zespół
 - Wspólny rejestr
 - Narzędzia Trello, Planner
- **Produkty**
 - Wspólna własność
 - Każdy ma dostęp
 - Każdy może współtworzyć
 - Narzędzia: OneDrive, OneNote

• Komunikacja

- Na bieżąco - Facebook, e-mail
- Regularne spotkania
- Spotkania wirtualne
- Retrospektywy - usprawnianie procesu

• Opcjonalnie: Iteracje

- Cykle 1-4 tygodni (sprinty)
- Planujemy - co i jak
- Synchronizujemy się
- Podsumowujemy
- Szukamy usprawnień

Zespół samoorganizujący się potrzebuje:

- Jasnych i wspólnych celów
- Wspólnego produktu
- Dobrej komunikacji

Może to uzyskać przez:

- Rejestr zadań
- Iteracje
- Regularne spotkania

Granatowa drużyna, czyli praca z mianami w hufcu ZHP Legionowo

hm. Piotr Korczak

Co to jest granatowa drużyna?

Projekt „granatowa drużyna” jest prowadzonym przez komendę Hufca ZHP Legionowo systemem samooceny pracy drużyn. Drużyny na podstawie wymagań oceniają swoją pracę i wnioskuje o nadanie odpowiedniego miana. **Projekt jest pomyślany zarówno jako element wsparcia pracy drużyn, ale także „kierunkowania” ich pracy.**

Najważniejsze założenia:

- Wymagania są modyfikowane co roku co pozwala na dostosowanie ich do poziomu pracy drużyn.
- Podsumowanie następuje poprzez wypełnienie ankiety.
- Miana są wręczane podczas uroczystej zbiórki Hufca z okazji rozpoczęcia roku harcerskiego.
- Ostateczną decyzję dotyczącą nadania miana podejmuje Komenda Hufca w porozumieniu z namiestnikami.

Co daje drużynom uczestnictwo jego drużyny w projekcie:

- Wspomaga motywację drużyny do pracy - szczególnie w zakresie objętym projektem.
- Daje efekt współzawodnictwa pomiędzy drużynami.

Co daje drużynie uczestnictwo w projekcie:

- Możliwość zdobycia miana - prestiżu.
- Możliwość zdobycia nagrody - nagroda dla całej drużyny np. wyjście na basen.
- Możliwość zdobycia naszywek.

Zasady uczestnictwa drużyn:

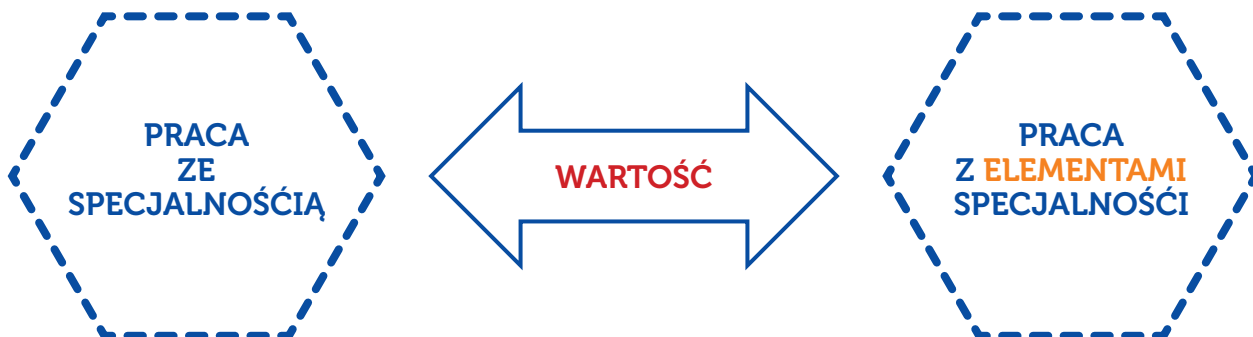
- W projekcie mogą brać udział wszystkie drużyny harcerskie i gromady zuchowe oraz drużyny starszoharcerskie i wędrownicze.
- W ciągu roku harcerskiego nie są wymagane żadne sprawozdania.
- Nie są wymagane zgłoszenia - wystarczy że drużyna wypełni pod koniec roku ankietę.

Warunkiem zdobycia miana jest zrealizowanie wszystkich wymagań. Szczegółowe zadania na każdy rodzaj miana dla każdej grupy wiekowej znajduje się w załączniku.

Specjalności w programie. Jeśli tak, to jak?

hm. Marcin Adamski

Na początek - ważne rozróżnienie



- mundury specjalnościowe
- ekspert z uprawnieniami
- odznaka specjalnościowa
- program pracy zatwierdzony w ramach specjalności
- sprzęt specjalnościowy
- łatwiej pozyskać środki z większej liczby miejsc
- „jaramy się tym samym”
- może przygotować do wyboru drogi zawodowej
- ułatwia zdobywanie uprawnień (także zewnętrznych)

- bardzo urozmaicony program
- dostowne spełnienie misji ZHP
- możliwość wypróbowania wielu rzeczy
- korzystanie ze wsparcia drużyn specjalnościowych/ekspertów
- odkrywanie indywidualności harcerzy
- możliwość corocznego dopasowywania/zmieniaania programu

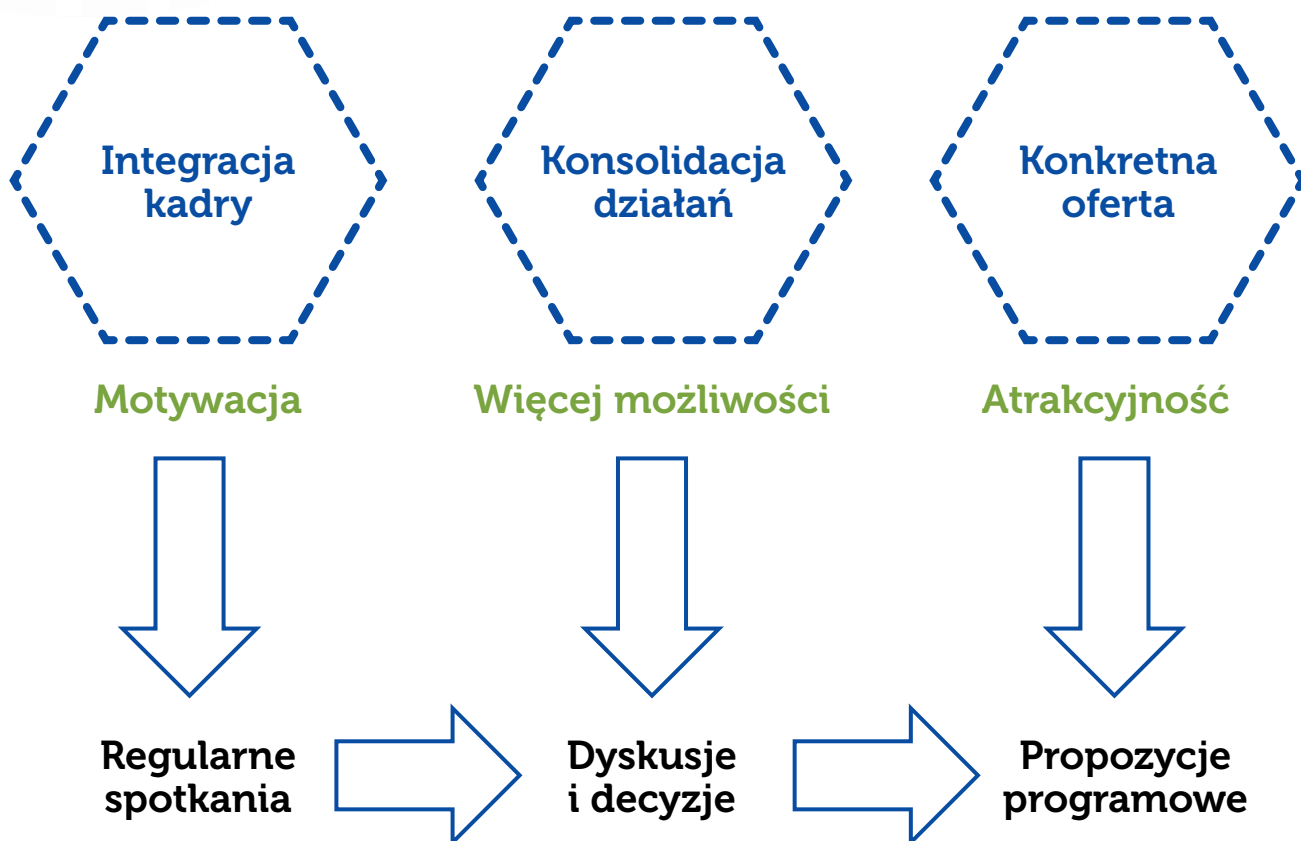
Materiał z Kursu Komend Hufców Esencja

Specjalności w Chorągwi Stołecznej - dlaczego to robimy?

- Wartość wychowawcza
- Zasoby:
 - Ludzie i ich dorobek programowo-wychowawczy
 - Umiejętności i uprawnienia
 - Cenne kontrakty i porozumienia
 - Doświadczenia organizacji i poszczególnych ludzi



Specjalności w Chorągwi Stołecznej - co robimy?



Specjalności w Chorągwi Stołecznej - jak robimy?

- Dostępność informacji - profil na Facebooku, konto e-mail, kalendarz specjalnościowy
- Propozycje programowe - Mixer programowy, (nie)Konferencja Specjalnościowa, Od przygody do pasji - wakacyjny konkurs drużyn, Inspiracje na wakacje - specjalności w obozowym programie

Chorągiew tworzy warunki do korzystania z oferty specjalności:

- dostępność kadry
- dostępność informacji o działaniach
- propozycje programowe, działania szkoleniowe
- szukamy nowych specjalistów, chcemy rozwijać ofertę

Cel główny: REALNY UDZIAŁ działań specjalnościowych w PROGRAMACH DRUŻYN.

PANEL II

PODSUMOWANIE I WNIOSKI

Wystąpienia podczas drugiego panelu oscylowały wokół zespołu programowego dotykając bardzo zróżnicowanych kwestii związanych z jego funkcjonowaniem. W pierwszym referacie hm. Aleksandra Nowak podzieliła się swoim doświadczeniem praktycznym w budowaniu strategii hufca, zwracając szczególną uwagę na obszar Dobry Program. Zagadnienie zorganizowania instruktorów do konkretnego zadania rozszerzył w swoim wystąpieniu pwd. Karol Grodzki, prezentując koncepcję zespołu samoorganizującego się wraz z wieloma rozwiązaniami praktycznymi, które usprawniają jego pracę. Z kolei hm. Piotr Korczak zapoznał uczestników panelu z przykładowym systemem motywacyjnym wdrożonym przez komendę hufca. Współzawodnictwo oparte o miana – opisane szczegółowymi wymaganiami stopniowalne kategorie dostępne dla każdej zainteresowanej drużyny i gromady – od lat funkcjonuje z powodzeniem w hufcu Legionowo. Ostatnie wystąpienie dotyczyło specjalności w programie drużyn (nie tylko tych specjalnościowych) oraz roli kadry w ich promowaniu. Choć przykłady działań zaprezentowane przez hm. Marcina Adamskiego zostały przeprowadzone z poziomu chorągwi, część z nich można także wykorzystać na poziomie hufca.

Na podstawie dyskusji i treści pokazanych w tym panelu można postawić następujące wnioski:

- Nie istnieje program hufca. Kadra z poziomu hufca może organizować przedsięwzięcia programowe oraz koordynować harmonogram imprez i wydarzeń, a także promować lub tworzyć własne propozycje programowe. Program ZHP powstaje tylko i wyłącznie w drużynach.
- Strategia hufca musi powstawać w ścisłej łączności ze Strategią ZHP: powinna dotyczyć tych samych obszarów, nie zawężając ich, ani nie rozszerzając.
- Strategia hufca w obszarze Dobry Program musi spójnie łączyć bieżące problemy środowisk sygnalizowane przez drużynowych oraz ogólnopolskie problemy i zadania prezentowane przez RN i GK.
- Samoorganizacja jest istotą zastępów, ale z niewiadomych względów często porzucamy ten model na poziomie instruktorskim.
- Funkcjonowanie zespołu programowego można wydatnie usprawnić poprzez zwiększenie powiązań komunikacyjnych pomiędzy poszczególnymi członkami oraz uwspólnianie celów i zadań.
- Obok spotkań (w tym w formie online) odnośnie do merytorycznych aspektów wykonywanego zadania warto omawiać to, jak nam się nad nim pracuje (Retrospektywy).
- Efektywność pracy w zespole podnosi organizowanie pracy w tzn. sprinty, czyli cykle 1-4 tygodni zakończone podsumowaniem i szukaniem usprawnień dalszych działań.
- Kluczowymi zadaniami zespołów programowych hufców jest wspieranie i nadzorowanie procesu budowania i realizacji programu w gromadach/drużynach oraz motywowanie drużyn np. poprzez współzawodnictwo.
- System motywacyjny oparty na kategoryzacji (zamiast rankingu) jest sprawdzonym narzędziem. Ryzyko zniechęcenia do pracy jednostek, które wypadają w nim najgorzej w praktyce nie wystąpiło.
- Poprzez wprowadzenie współzawodnictwa komenda hufca zyskuje nie tylko możliwość wsparcia pracy drużyn, ale także „kierunkowania” ich pracy.
- Nawet sposób nagradzania może być wychowawczy: zamiast nagród rzeczowych

kupionych wedle pomysłu komendy hufca można dofinansować ciekawe i aktywne potrzeby w zakresie realizacji programów zwycięzców wedle ich pomysłu (np. wejście na basen, wypożyczenie sprzętu do wspinaczki).

- Praca z elementami specjalności odbywa się praktycznie w każdej drużynie/gromadzie i jest bardzo cenna (urozmaicenie programu).
- Rolą kadry programowej chorągwi (hufca) jest tworzenie przestrzeni dla integracji środowisk i kadry specjalnościowej oraz konsolidacji ich działań, tak aby konkretna oferta była dostępna dla pozostałych drużyn/gromad.

PANEL III

PROGRAMOWIEC A DRUŻYNOWY: WSPIERANIE W RELACJI 1:1

hm. Anna Poraj

Panel trzeci podczas Impulsu to praca indywidualna. Jakie sposoby posiada hufiec, aby indywidualnie wesprzeć drużynowego w pracy z programem? Kiedy takie wsparcie może się zadziać i jak mądrze pomagać, aby nie wyręczać i nie wtrącać się w pracę drużyn? Te pytania przyświecały pracy na tym panelu, który zastanawiał się będzie nad rolą ZKK, KSI, namiestnictw w indywidualnej pracy z kadłą w obszarze programu.

Sens planowania oczami statystyka (choć harcerzem też jestem...)

hm. Sławomir Postek

Obliczenia statystyczne na podstawie Arkuszy Analizy Hufca z roku 2014-2015 wskazały, wyniki w obszarach Struktura, Dokumentacja, Finanse i Program nie przekładały się na wzrost liczebności w danych hufcach (korelacja na poziomie 0%). Oznacza to, że dobre lub złe radzenie sobie w tych zagadnieniach nie miało żadnego znaczenia dla stanu liczebności. Co gorsza, tam gdzie wyniki w obszarze Kadra były dobre liczebność malała - promowanie i motywowanie kadry okazało się więc przeciwskuteczne.

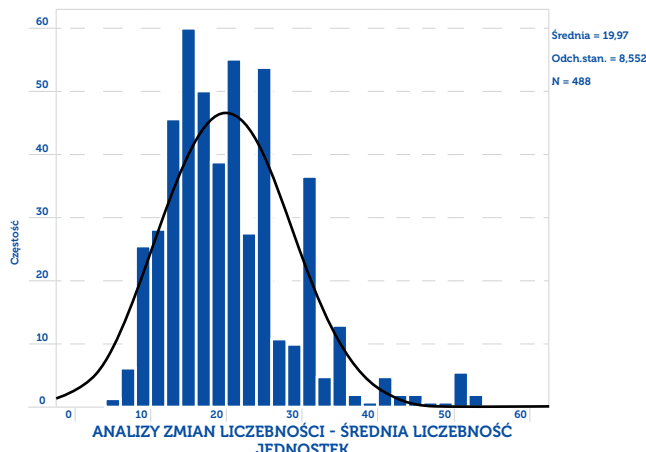
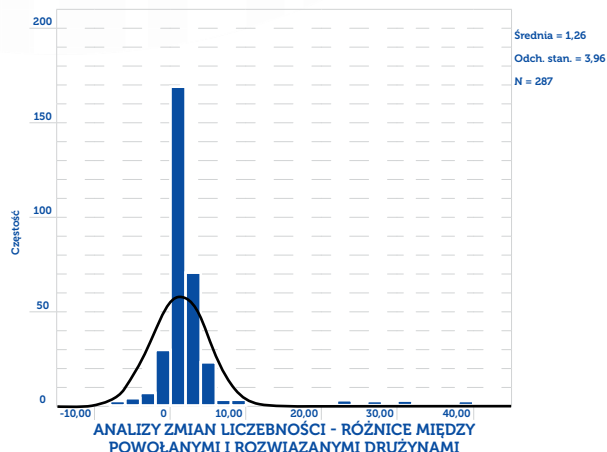
STRUKTURA	0%
DOKUMENTACJA	0%
FINANSE	0%
PROGRAM	0%
KADRA	-15%

Przeprowadzono więc dalsze badania hufców (AAH2015-2016) oraz badanie drużynowych (Bratek 2015). W AAH zadano następujące pytanie z następującymi odpowiedziami do wyboru:

W moim hufcu, zatwierdzając program pracy drużyny, wymagamy:

- Harmonogram działań
- Cele wychowawcze
- Konspekty zbiórek
- Preliminarze finansowe rajdów, wycieczek itp.
- Opis problemów wychowawczych w drużynie
- Opis środowiska działania drużyny
- Rozróżnienie celów wychowawczych, kształcących, poznawczych
- Charakterystyka drużyny
- Rozliczenie realizacji planu z poprzedniego roku

Obok przeprowadzono analizy zmian liczebności biorąc pod uwagę różnicę między powołanymi i rozwiązanymi drużynami (pierwszy histogram) w danym hufcu oraz średnią liczebność jednostek (drugi histogram) z danego hufca.



W skali wszystkich hufców w kraju współczynnik jednostek powołanych w stosunku do rozwiązanych był dodatki (wyniósł 1,26), co oznacza, że więcej nowych drużyn powstało, niż dotychczasowych zakończyło działalność.

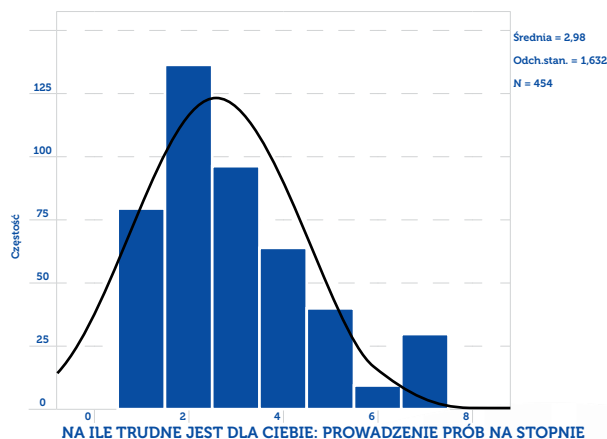
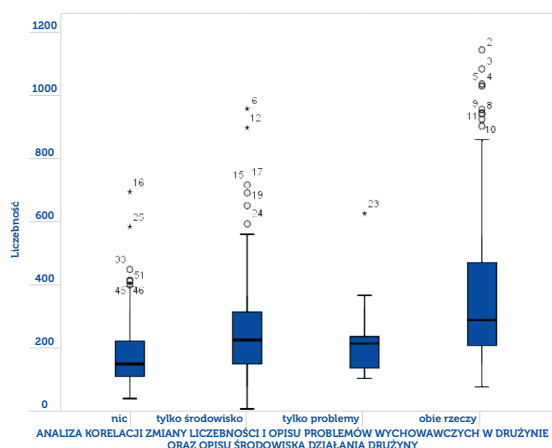
Na podstawie badania drużynowych ustalono, że najmniejsza zanotowana jednostka ma 5 osób, największa 90, większość plasuje się pomiędzy 11-30 ze średnią wynoszącą 20 osób.

Analiza korelacji wykazała dwa elementy prorokujące pozytywną zmianę liczebności (kiedy one wystąpiły nastąpił także wzrost liczebny) były to następujące dwa elementy programu pracy drużyny/gromady wymagane w danym hufcu: **opis problemów wychowawczych w drużynie** oraz **opis środowiska działania drużyny**.

		Częstość	Procent	Procent ważnych	Procent skumulowany
Ważne	Nic	102	35,2	35,2	35,2
	Tylko środowisko	96	33,1	33,1	68,3
	Tylko problemy	14	4,8	4,8	73,1
	Obie rzeczy	78	26,9	26,9	100,0
	Ogółem	290	100,0	100,0	

ANALIZA KORELACJI ZMIANY LICZEBNOŚCI I OPISU PROBLEMÓW WYCHOWAWCZYCH W DRUŻYNIE ORAZ OPISU ŚRODOWISKA DZIAŁANIA DRUŻYNY

Co ciekawe testy wykazały, że zdecydowanie większy pozytywny wpływ na liczebność miały te dwa elementy występując wspólnie, niż każdy z nich z osobna.

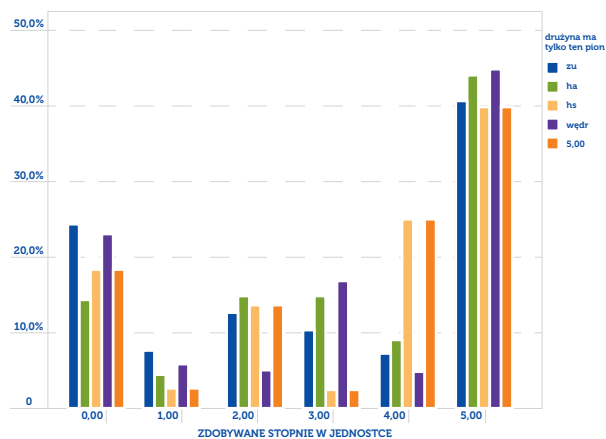
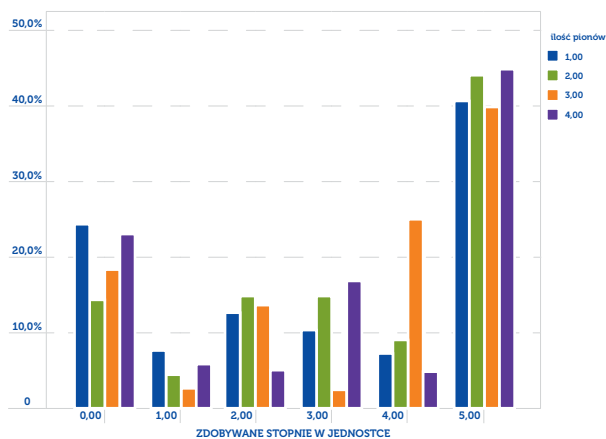


Ciekawych wniosków dostarczyła także analiza odpowiedzi udzielonych na dwa poniższe pytania. Po pierwsze, „Na ile trudne jest dla Ciebie: planowanie pracy”, gdzie 1 oznaczało, że dany element jest „bardzo łatwy”, 6 - „bardzo trudny” zaś 7 - „nie mam doświadczenia”.

Po drugie, „Na ile trudne jest dla Ciebie: prowadzenie prób na stopnie”, 1 oznaczało, że dany element jest „bardzo łatwy”, 6 - „bardzo trudny” zaś 7 - „nie mam doświadczenia”.

Szczególnie w zestawieniu z odpowiedziami na pytanie „Ile osób w Twojej drużynie (gromadzie) zdobyło stopień (gwiazdkę) w ostatnim roku?”. W ponad 65% jednostek mniej niż 5 osób w ciągu całego roku zdobyło nowy stopień lub gwiazdkę.

		Częstość	Procent	Procent ważnych	Procent skumulowany
Ważne	0	99	20,3	20,5	20,5
	1	28	5,7	5,8	26,3
	2	61	12,5	12,6	38,9
	3	52	10,7	10,8	49,7



Od hufca do instruktora – wielorakie kanały wsparcia

hm. Magda Pabin-Majchrzak

W jaki sposób można realizować elementy programu harcerskiego na poziomie hufca? Czy kadra hufca, która nie prowadzi własnych drużyn, może wspierać drużynowego na poszczególnych etapach pracy z programem?

Realizacja programu harcerskiego opiera się głównie na pracy w drużynie, bo to drużynowy najlepiej zna środowisko, w którym pracuje, oraz jego potrzeby. Jednak każdy mniej lub bardziej doświadczony drużynowy-instruktor powinien być otoczony odpowiednim wsparciem metodyczno-programowym, które pozwoli mu na bardziej efektywne osiągnięcie swoich działań. Działania te, oparte na metodzie harcerskiej oraz dążące do ciągłego rozwoju, pozwalają na zaspokojenie potrzeb dzieci i młodzieży na wszelkich kierunkach. Drużynowy zatem, realizując program w swojej drużynie, może korzystać z pomocy kadry hufca w postaci członków komendy, namiestnictw, Komisji Stopni Instruktorskich, Zespołu Kadry Kształcącej oraz poszczególnych instruktorów.

Komenda Hufca jako zespół zarządzający działaniami harcerskimi na terenie swojego działania ma wielorakie możliwości wsparcia drużynowego. Podstawowym rodzajem takiego wsparcia jest inicjowanie działań o charakterze programowym na poziomie hufca. To zadanie może być realizowane poprzez tworzenie zasad współzawodnictwa drużyn, organizacja zlotów i biwaków hufcowych. W ramach swoich działań skarbnik hufca może udzielać wsparcia finansowo-materialnego na realizację pomysłów drużynowych, wspiera ich również w pozyskiwaniu środków zewnętrznych. Najważniejszą osobą dla drużynowego w kontekście wsparcia metodyczno-programowego na poziomie hufca (każdego, bo w małych hufcach często brakuje namiestnictw) jest członek komendy hufca ds. programu. Jako jednej z trzech osób niezbędnych do działania harcerskich komend jego istotną rolę zauważył już na 36. Zjazd ZHP w grudniu 2009 roku, obligując wszystkie komendy - zarówno hufców jak i chorągwi - do posiadania w swoim składzie osoby odpowiedzialnej za program. W ramach swoich kompetencji programowiec inicjuje działania w hufcach, przekazuje szeroko pojętą wiedzę na temat propozycji programowej. W przypadku braku namiestnictw udziela również pomocy merytorycznej przy sporządzaniu planów działań oraz programu drużyny, spełnia również rolę kontrolną nad dokumentacją programową w drużynach.

Istotną rolę w środowiskach pełnią również namiestnictwa. Ich działanie pozwala na powstanie swoistej sieci powiązań kadrowo-programowych na poziomach poszczególnych metodyk. W hufcach, w których namiestnictwa funkcjonują pełnią one merytorycznego opiekuna nad realizacją programów w drużynach. Namiestnicy to harcerscy specjaliści w zakresie danej metodyki, zrzeszone w namiestnictwach osoby tworzą zatem swoiste zaplecze metodyczno-kadrowe, które pozwala na uatrakcyjnienie programu środowisk. Niezwykłą wartością dodaną jest budowanie wspólnoty instruktorskiej wokół działań programowo-metodycznych, jednocześnie pozwala na rozwój instruktorów oraz zdobywanie wyższych stopni instruktorskich.

Każdy instruktor podejmując drogę własnego rozwoju kontaktuje się z Komisją Stopni Instruktorskich. Zespół ten, znajdujący się w każdym hufcu i chorągwi jest miejscem, w którym również drużynowy może zostać stymulowany do pracy z programem. W ramach realizacji swoich prób drużynowi oraz instruktorzy otrzymują argumenty do pracy z programem bądź jej rozpoczęcia. Wynika to w dużej mierze z wymagań stawianych potencjalnym instruktorom oraz tym, którzy zdobywają wyższe stopnie. KSI posiada również możliwości tworzenia wspólnot programowych - w hufcach często podpowiada, z kim można zrealizować zadanie programowe, u kogo szukać pomocy.

Kolejnym zespołem, który może wspomóc działania programowe podejmowane przez

drużynowych, jest zespół kadry kształcącej. W ramach swoich działań mają możliwość prezentowania dobrych praktyk programowych, upowszechniania wiedzy nt. programu oraz pojęć, które są wykorzystywane w pracy z nim. Dodatkowo, tworząc m.in. przykładowe plany i programy pracy, kursanci mają możliwość szybkiej korekcji potencjalnych błędów, bądź też uzyskania odpowiedzi na swoje potencjalne wątpliwości.

Dyskusja w ramach konferencji opierała się głównie na temacie wykorzystania KSI w ramach upowszechniania materiałów programowych oraz ich tworzenia. Uczestnicy zgodnie wskazali, że warto korzystać z zamieszczonych w Internecie lub poradnikach gotowców, dostosowywać je do własnych potrzeb środowiska. Dodatkowo niezwykle istotne wydaje się uzmysłowienie drużynowym konieczności pracy z metoda harcerską, bo przecież zbiórka to nie świetlica szkolna.

Dobry program drużyny w procesie pracy z kadra

hm. Katarzyna Krzak

HUFIEC - WSPOMAGA, KOORDYNUJE I NADZORUJE PRACĘ GROMAD, DRUŻYN I INNYCH JEDNOSTEK HUFCA Oraz OCENIA ICH DZIAŁALNOŚĆ

=

DBA O TO ABY DRUŻYNOWY BYŁ ŚWIADOMYM WYCHOWAWCĄ, A PROGRAM JEGO DRUŻYNY ODPOWIADAŁ NA POTRZEBY WYCHOWAWCZE I BYŁ DOSTOSOWANY DO GRUPY DOCELOWEJ.

1. Przykład własny

Praca w drużynie przyszłego drużynowego z obecnym drużynowym (czasem z kadra szczerpu). Naturalne otoczenie, w którym przyszły drużynowy podejmuje próby i zdobywa umiejętności.

2. Próba instruktorska

Komisja Stopni Instruktorskich dba o to aby próba instruktorska była nastawiona na pracę z drużyną i przygotowywała do samodzielnego jej prowadzenia w przyszłości.

3. Przeszkolenie

Kurs drużynowych porządkujący wiedzę (tę zdobytą podczas bycia „czeladnikiem” u swojego drużynowego), nadający nazwę używanym „narzędziom” i metodom pracy, dający dużą dawkę inspiracji i wyłapujący oraz korygujący błędy.

Jak zrobić taki kurs?

- *zadbać o przemyślany i spójny program (wysokiej jakości zajęcia), oparty o metodę harcerską, „zmuszający” do refleksji;*
- *zadbać o kompetentną kadra kursu, która jest niepodważalnymi autorytetami i pracuje indywidualnie z uczestnikami;*
- *poza dawaniem i sprawdzaniem wiedzy sprawdzać również jej zastosowanie w praktycznej pracy z drużyną;*
- *zdołać informacje o uczestnikach kursu od ich przełożonych (formalnie/ nieformalnie);*
- *podczas kursu i po nim przekazywać spostrzeżenia o uczestnikach do ich przełożonych (nad czym pracować, co utrzymywać, co wyeliminować).*

4. Szlifowanie

Dalsza praca przełożonych z przyszłym drużynowym - sprawdzająca zastosowanie zdobytej / uporządkowanej podczas kursu wiedzy w praktyce (uwzględniająca spostrzeżenia kadry kursu).

5. Przekazanie drużyny - oddanie odpowiedzialności

6. Wspieranie działania

- namiestnictwa / członek komendy odpowiedzialny za wsparcie programowo-metodyczne drużynowych;
- szczepy;
- bardziej doświadczeni drużynowi (wspólnota hufca).

7. Zespół Kadry Kształcącej

- badanie potrzeb drużynowych (na podstawie informacji od nich samych, namiestników, szczepowych, KSI i komendy hufca);
- dostosowana do aktualnych potrzeb oferta kształceniowa (szlifowanie umiejętności i dawanie nowych).

8. Plan pracy Hufca

- Dobrze przygotowany plan pracy hufca jest „cegiełką” do dobrego programu drużyny.
- Co znaczy dobry? Odpowiadający na potrzeby drużyn, dostosowany do specyfiki pionów metodycznych, realizujący cele (program rozwoju) hufca i inspirujący drużynowych dobrymi praktykami.

9. Rozwijaj siebie i swoją kadrę

- ucz się obserwować wtedy będziesz mógł reagować;
- uczestnicz w życiu związku, miej rękę na pulsie;
- wymieniaj się doświadczeniami z innymi;
- inwestuj w kadrę, która wspiera drużynowych - niech robi to umiejętnie, taka inwestycja zawsze się zwraca.

10. Kilka dobrych rad

- chwal i promuj ciekawe inicjatywy drużyn;
- zachęcaj doświadczonych drużynowych do współtworzenia „hufca” - do pracy w namiestnictwie (wspierania innych drużyn) i do współorganizacji przedsięwzięć programowych (tu mogą się dalej rozwijać!);
- motywuj - bądź z drużynowym (bądź do dyspozycji), wspieraj przy porażkach i doceniaj sukcesy;
- mądrze nagradzaj (nie nagradzaj na siłę, bo „co roku kogoś trzeba nagrodzić”, tylko faktycznie tych, którzy zasłużyli, aby nagroda miała wartość);
- inspiruj - np. w moim hufcu wysłaliśmy na początku roku książki dla wszystkich drużynowych z listem komendantki (nie dość, że 95% drużynowych je przeczytało, to jeszcze poczuli się zmotywowani).

Namiestnictwo – miejsce, gdzie można rozwinąć skrzydła

phm. Marta Paluszczyńska

DESIGN THINKING, czyli od potrzeby do pomysłu na działanie namiestnictwa



Koncentracja na człowieku, zrozumienie jego potrzeb, odpowiedź, rozwiązanie.
Takie same priorytety, podobny sposób myślenia i działania: potrzeba - analiza sytuacji - działanie.

Potrzeba

Wynika z chęci rozwoju - młodzi drużynowi potrzebowali przestrzeni, w której można realizować ambitne zadania.

Wiąże się to bezpośrednio z próbami na stopień przewodnika - podejmowanie zadań związanych z organizacją wydarzeń programowych dla kilku gromad na poziomie hufca.

Namiestnictwo polem do działania

Program namiestnictwa tworzony jest w oparciu o potrzeby drużynowych.
Uwzględnia ich rozwój. Namiestnictwo daje możliwość podejmowania wyzwań i wspiera w działaniach.

Odpowiedź namiestnictwa

Powierzenie organizacji imprez programowych namiestnictwa osobom z otwartą próbą na stopień.

Możliwość wyboru: organizacja imprezy cyklicznej lub autorskiej, zbiórki lub biwaku.

Jak to działa?



KOMUNIKACJA I WSPÓŁPRACA

1. PODZIAŁ ZADAŃ

- Namiestnictwo określa, które zbiórki mogą być zorganizowane w ramach próby na stopień. Informacja trafia do drużynowych, KSI i opiekunów prób.
- Do namiestnika zgłaszają się osoby, które chcą podjąć się realizacji imprezy.
- Uwzględnianie zgłoszeń w planowaniu pracy namiestnictwa, planowanie terminarza.

2. REALIZACJA ZADANIA

- Ustalenie zasad współpracy:
 - ustalenie zakresu obowiązków: czy oprócz przygotowania programu trzeba zrobić coś jeszcze? Przygotować informatory? Zrobić zakupy programowe? Po czyjej stronie leżą takie rzeczy?
 - ustalenie terminarza: do kiedy mają zostać wykonane poszczególne etapy zadania?
- Przygotowania
- Bieżący kontakt!

3. WSPARCIE

- Wsparcie ze strony:
 - namiestnika,
 - bardziej doświadczonych drużynowych,
 - opiekunów prób,
 - drużyn, szczepów, środowisk.
- Wsparcie:
 - logistyczne,
 - materialne,
 - finansowe,
 - kadrowe,
 - rada, ciepłe słowo.

4. FINAL

- Realizacja wydarzenia,
- Informacja zwrotna,
- Formalności.

ZALETY SYSTEMU

Dla osoby podejmującej wyzwanie:

- zdobywanie nowych doświadczeń i umiejętności,
- działanie na polu namiestnictwa to większe wyzwanie niż na polu gromady lub szczepu, ale nie jest to skok na głęboką wodę,
- działanie „w swojej” metodyce, wśród znajomych i dla znajomych,
- wsparcie ze strony bardziej doświadczonych drużynowych,
- możliwość zaliczenia zadań na stopień,
- kolejne doświadczenie do harcerskiego CV, niezbędne do BOKP

Dla namiestnictwa:

- świeże spojrzenie na cykliczne imprezy,
- nowe pomysły na zbiórki, konkursy, biwaki...

Rozwiązanie sprawdziło się do tego stopnia, że stało się sposobem na działanie namiestnictwa.

PANEL III

PODSUMOWANIE I WNIOSKI

phm. Marta Paluszczyńska

Panel rozpoczęło wystąpienie hm Magda Pabin-Majchrzak zatytułowane „Od hufca do instruktora – wielorakie kanały wsparcia”. Magda wypunktowała zespoły i osoby, które powinny wspierać pracę drużynowego z poziomu hufca. Są to kolejno: komenda hufca, skarbnik, namiestnicy, komisja stopni instruktorskich oraz zespół kadry kształcącej.

Phm. Marta Paluszczyńska poruszyła temat rozwoju instruktorów. Podzieliła się z uczestnikami dobrą praktyką wypracowaną przez Namiestnictwo Zuchowe Hufca Toruń. Namiestnictwo zdecydowało się powierzyć przygotowywanie cyklicznych imprez młodym drużynowym, którzy realizują swoją próbę przewodnikowską. Przygotowanie imprezy dla kilkunastu gromad jest nie lada wyzwaniem, ale w namiestnictwie zawsze można liczyć na wsparcie bardziej doświadczonych kolegów. Drużynowy zdobywa doświadczenie i rozwija skrzydła „na bezpiecznym gruncie”, a namiestnictwo zyskuje ciekawy, świeży program corocznych wydarzeń.

Jak wspierać i szkolić drużynowych? Hm. Katarzyna Krzak podała nam przepis na dobry kurs drużynowych. Co się liczy? Dobry, przemyślany program, kompetentna i zaangażowana kadra, atmosfera... Dobrym pomysłem jest zorganizowanie kursantom praktyk w drużynach.

Sławek Postek przedstawił nam szereg wykresów i tabel. Obrazowały one wynik badania przeprowadzonego wśród drużynowych. Okazuje się, że mamy jeszcze sporo do zrobienia. Co najbardziej zapamiętamy z tej prezentacji? Największy wzrost liczebny hufcach odnotowano w hufcach, w których od drużynowych wymagano, by w planie pracy zawarli opis środowiska działania drużyny oraz opis problemów wychowawczych w drużynie. Te dwa elementy skłaniają drużynowego do przemyśleń i lepszego zaplanowania pracy. Lepszy program = więcej harcerzy.

Podczas dyskusji między wystąpieniami prelegentów wspólnie zastanawialiśmy się, jak najlepiej przeprowadzić współzawodnictwo/kategoryzację drużyn w hufcu. Jedno jest pewne: niezależnie od tego, czy nagrodzimy tylko najlepszą drużynę, czy wprowadzimy 3 poziomy, które drużyna może osiągnąć, wszystkie działania podjęte w tym zakresie mają motywować drużynowego i zachęcać go do działania. Współzawodnictwo ma pokazywać drużynowemu pewien poziom, ideał drużyny, do którego drużyna powinna dążyć.

Dyskutowaliśmy też nad tym w jaki sposób publikować i promować materiały wypracowane w trakcie realizacji prób na stopnie instruktorskie. Zastanawialiśmy się, na ile możemy inspirować się materiałami wypracowanymi przez innych. Wniosek? Korzystajmy mądrze! W Internecie można znaleźć wiele ciekawych materiałów, analizujmy je i adaptujmy do własnych potrzeb. A co, jeśli chcemy takie materiały publikować dalej? Elegancko będzie, jeśli nazwisko autora lub źródło inspiracji (prawa autorskie!) podamy do wiadomości.

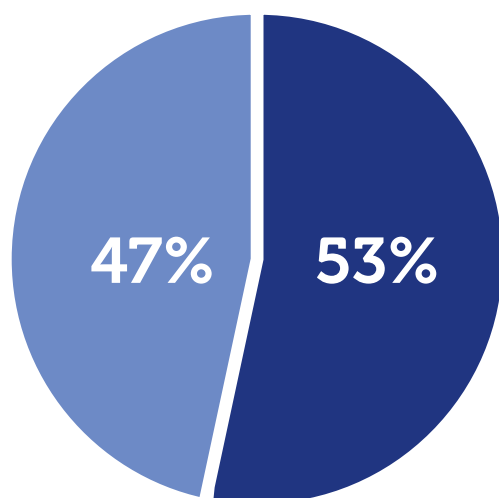
NA ZAKOŃCZENIE Azimuth Portal

hm. Marta Wyszowska, phm. Maciej Andrzejczuk

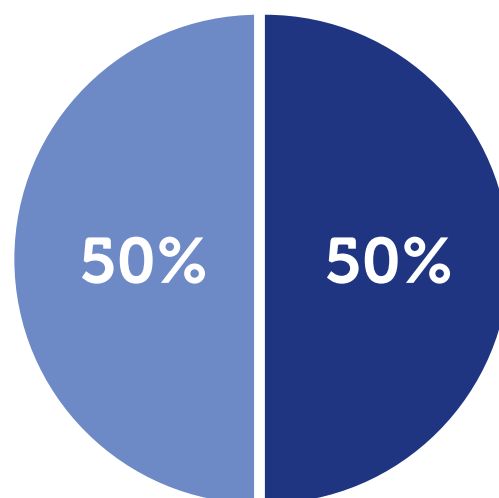
Praca nad aplikacją Azimuth Portal rozpoczęła się od pytania, czy jakość programu w drużynie ma znaczenie i jak o nią zadbać. W roku harcerskim 2012/2013 niewiele ponad połowa jednostek Hufca ZHP Białostok przekazała w terminie swój program pracy, a tylko połowa z nich odznaczała się wysoką jakością.

2012/2013

IŁOŚĆ



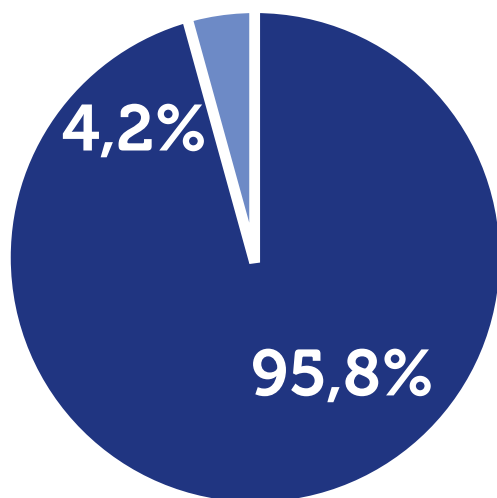
JAKOŚĆ



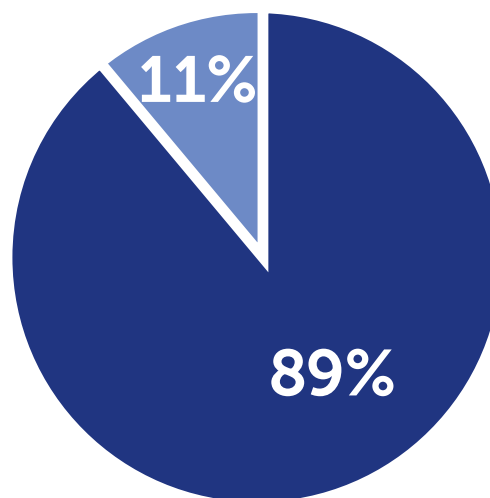
Celem kadry Hufca Białostok było stworzenie metody, która sprawi, że drużynowi będą wywiązywali się z obowiązku składania programów w Hufcu oraz będzie możliwość sprawdzenia ich jakości w sposób mierzalny. W pierwszym roku pracy zorganizowano konkurs, który niestety skupił się na jednej osobie programowca Hufca, będąc przez to pracochłonnym projektem. Następny rok doprowadził już do stworzenia ogólnych kategorii, a w trzecim roku pracy powstała aplikacja do sprawdzania programów. Aplikacja ta wyeliminowała wszystkie dotychczasowe problemy - pozwoliła na obiektywność, przyspieszyła pracę oraz poprawiła jakość programów, wprowadzając dokładne kryteria zawarte w dołączonym poradniku. Zmiany prezentują wykresy poniżej.

2014/2015

IŁOŚĆ



JAKOŚĆ



Aplikacja jest oparta o prosty formularz do oddawania programów. Zbiera ona wszystkie programy w jednym miejscu, pozwala automatycznie zliczać i sortować wyniki, a także zawiera archiwum programów z poprzednich lat. Program zamiewa także dział statystyk dla drużynowego i hufca. Drużynowy może sprawdzić liczbę uzyskanych przez siebie punktów, uzyskane miejsca na tle innych dodanych programów, jaka część jego programu była najlepsza i najgorsza. Statystyki hufca pokazują procent jednostek z oddanym programem, średnią liczbę uzyskanych punktów w danym roku, najlepsze i najgorsze wyniki w hufcu, najlepszą i najgorszą część programów złożonych do hufca.

Praca z aplikacją wygląda następująco:

- członek komendy chorągwi ds. programu nadaje uprawnienia członkom komendy hufców ds. programu lub innym osobom związanym z tym obszarem
- członkowie komend nadają uprawnienia namiestnikom lub zespołowi programowemu
- hufce dodają jednostki i sprawdzają programy
- chorągwie mają wgląd w wyniki wszystkich podległych hufców
- aplikacja generuje i wysyła mail zwrotny do autora

