

*Nie idź za mną, bo nie umiem prowadzić.
Nie idź przede mną, bo mogę za Tobą nie nadążyć.
Idź po prostu obok mnie i bądź moim przyjacielem*
Albert Camus

Poradnik opiekunów prób instruktorskich

Druhny i Druhowie

Oddaję w Wasze ręce poradnik opracowany w ramach mojej próby harcmistrzowskiej. Treści w nim zawarte oparte są na zdobytym doświadczeniu w pracy w Hufcowej Komisji Stopni Instruktorskich, na materiałach wypracowanych podczas prowadzonych warsztatów opiekunów prób, a co najważniejsze – na podstawie własnych doświadczeń, nie tylko jako opiekunki prób, ale także jako podopiecznej.

Mam nadzieję, że poradnik ten ułatwi Wam prowadzenie prób oraz będzie przydatnym narzędziem do efektywnej pracy z Waszymi podopiecznymi.

Zapraszam do lektury.
phm. Magdalena Gierej

Opiekun próby instruktorskiej

Kto może zostać opiekunem próby?

”

3. Opiekun próby instruktorskiej bądź instruktor zgłaszający się na otwarcie próby podharcmistra musi mieć zaliczoną służbę instruktorską oraz potwierdzenie opłacenia składki członkowskiej za bieżący kwartał.

4. KSI ustanawia limit prób instruktorskich prowadzonych przez jednego opiekuna do 4. Zmiana limitu wymaga decyzji Komendanta Hufca.

8. Instruktor proponowany na funkcję opiekuna próby musi mieć ukończone warsztaty dla opiekunów prób.

KSI HUFIEC ZHP BIAŁYSTOK

Uchwała nr 43/XXXVIII Rady Naczelnej ZHP z dnia 2 października 2016 r. w sprawie Systemu Stopni Instruktorskich (dalej „SSI”) dokładnie określa kto, pod względem formalnym, może zostać opiekunem próby.

Należy pamiętać o tym, że Komisje Stopni Instruktorskich (dalej „KSI”) w swoich wewnętrznych regulaminach mogą narzucić opiekunom dodatkowe wymagania, np.: ukończenie warsztatów opiekunów prób. Niektóre Komisje (zwłaszcza dużych hufców) dbając o jakość prowadzonych prób instruktorskich, wprowadzają ograniczenie, co do ilości podopiecznych przypadających na jednego opiekuna. Przed podjęciem obowiązków opiekuna próby, koniecznie zapoznaj się z regulaminem pracy Twojej KSI.

Jeżeli spełniasz wszystkie wymagania stawiane opiekunom prób instruktorskich zawarte w SSI oraz w regulaminie pracy KSI, to już połowa sukcesu! Aby zostać dobrym opiekunem, prawidłowo wspierać rozwój kandydata na stopień i pomagać mu osiągnąć wyższy poziom na harcerskim szlaku, powinniśmy być na to przygotowani oraz świadomi jakiego zadania się podejmujemy. Dlatego, przed podjęciem służby jako opiekun próby, przeanalizuj swoją obecną sytuację – harcerską i prywatną. Pamiętaj, że przystając na wyzwanie prowadzenia próby instruktorskiej, nie tylko bierzesz pod swoje skrzydła przyszłego instruktora-wychowawcę, ale również przyjmujesz za niego odpowiedzialność.



Z Systemu Stopni Instruktorskich

Opiekunem próby może być:

- a) na stopień przewodnika – podharcmistra albo harcmistrza,
- b) na stopień podharcmistra – harcmistrza, a także podharcmistra, który spełnia łącznie następujące warunki:
 - uzyskać zgodę właściwej KSI,
 - ma stopień podharcmistra od minimum 2 lat,
 - ma otwartą próbę harcmistrzowską,
 - jako opiekun przeprowadził i zamknął z wynikiem pozytywnym co najmniej jedną próbę przewodnikowską,
- c) na stopień harcmistrza – harcmistrza.

Opiekun próby musi mieć zaliczoną służbę instruktorską.



Decyzja o podjęciu roli opiekuna próby wiąże się z wieloma obowiązkami, zatem zanim podejmiesz decyzję pamiętaj o tym, że jako opiekun próby **masz prawo** do:

- **dobrowolnej decyzji** o objęciu opieki nad kandydatem na stopień;
- **uczestniczenia** w warsztatach oraz innych formach doszkalających opiekunów prób;
- wymiany doświadczeń z innymi opiekunami prób;
- **korzystania** z pomocy członków Komisji Stopni Instruktorskich i **konsultowania** z nimi wszelkich wątpliwości;
- **rezygnacji** z prowadzenia próby.

Decydując się być opiekunem próby na stopień instruktorski, musisz mieć świadomość wielkości zadania, które Cię czeka. Rolą opiekuna jest jednocześnie bycie na tyle blisko swojego podopiecznego, by ten czuł wsparcie i bycie na tyle daleko, by mógł wypłynąć na wody własnych możliwości. Opiekun, to ktoś, kto wysłucha, zmotywuje, pomoże, a w razie potrzeby nakieruje na właściwą drogę. To osoba, która przekazuje swoje doświadczenia, a swoją postawą daje DOBRY przykład. W końcu, opiekun próby to „starszy brat”, na którym podopieczny będzie mógł zawsze polegać.

Myśląc o różnych typach opiekunów prób, napotkanych na mojej drodze instruktorskiej, nasuwa mi się następujący podział:

Opiekun „autorytet” – to opiekun, najczęściej z najbliższego środowiska działania, dbający o wysoki poziom realizowanej próby. Motywuje i wspiera podopiecznego, interesuje się nim, dzięki czemu jest w stanie odpowiednio wcześniej zareagować i pomóc. Daje podopiecznemu świadomość, że zawsze może na niego liczyć.

Opiekun „nadopiekuńczy” – to opiekun, który prowadzi swojego podopiecznego za rękę, kontrolując go na każdym etapie realizacji. To opiekun, który nie pozwala na samodzielność i nie dopuszcza do popełniania błędów.

Opiekun „na papierze” – to opiekun, który został nim z powodów formalnych, np. z powodu braków innych instruktorów. To opiekun, który nie jest obecny podczas realizowanej próby, nie interesuje się podopiecznym, a w zasadzie jego rola ogranicza się do obecności na posiedzeniu otwierającym i zamykającym próbę.

Opiekun „z przypadku” – to opiekun, który nie zna dobrze podopiecznego. To, jak potoczy się współpraca, w dużym stopniu zależy od niego – może spróbować poznać podopiecznego i w pełni uczestniczyć w jego próbie instruktorskiej, lub przyjąć strategię opiekuna „na papierze”.



To, jakim będziesz opiekunem, zależy tylko od Ciebie. Warto jednak zastanowić się, co jest istotą zadania – ilość czy jakość prowadzonych prób? Mam nadzieję, że kończąc czytać ten poradnik nie będziesz miał wątpliwości, których z tych typów opiekunów prób jest właściwy...

Przed podjęciem decyzji zastanów się, czy:

- bierzesz **czynny** udział w życiu ZHP;
- masz wiedzę na temat obowiązujących w ZHP instrukcji, przepisów, regulaminów, uchwał, itp.;
- znasz metodę harcerską;
- znasz System Stopni Instruktorskich oraz regulamin Komisji Stopni Instruktorskich;
- potrafisz przekazywać swoją wiedzę i umiejętności;
- swoją postawą dajesz przykład innym;
- dbasz o swój własny rozwój;
- potrafisz wspierać i motywować;
- dysponujesz czasem.

Jeśli jesteś już opiekunem próby, odpowiedź sobie na pytania:

- Ilu masz już podopiecznych?
- Czy każdym z nich zajmujesz się odpowiednio?
- Czy każdemu z nich poświęcasz tyle czasu, ile potrzebuje?
- Czy dysponujesz czasem, aby rzetelnie zaopiekować się kolejnym podopiecznym?

Z Systemu Stopni Instruktorskich

Do zadań opiekuna próby należy dbałość o przygotowanie, realizację i podsumowanie próby, które zagwarantują osiągnięcie poziomu określonego w idei stopnia. W szczególności zadania opiekuna to:

- a) przygotowanie wspólnie z podopiecznym programu próby na stopień,
- b) stawienie się na komisji otwierającej i zamykającej,
- c) bieżąca pomoc w realizacji próby w trakcie jej trwania,
- d) monitorowanie pracy podopiecznego,
- e) dokonanie z podopiecznym analizy realizacji próby,
- f) sporządzenie opinii sumującej zamknięcie próby,
- g) w przypadku próby przewodnikowskiej – organizacja Zobowiązania Instruktorskiego w terminie 3 miesięcy od przyznania stopnia."

O wiele łatwiej i przyjemniej jest pracować z kims, kogo się zna, do kogo ma się zaufanie, pomóc komuś, kogo się lubi. Poszerzajmy więc krąg ludzi zaprzyjaźnionych - i nam, i im będzie łatwiej żyć...
hm. Stefan Mirowski

Zadania opiekuna próby



Wyrażając zgodę na pełnienie obowiązków opiekuna próby, musisz zdać sobie sprawę, że zgadzasz się towarzyszyć podopiecznemu w jego wędrówce. Bycie opiekunem nie jest realizowaniem swoich marzeń, ambicji bądź narzucaniem swoich potrzeb. Pamiętaj, że opracowana próba, nie może być kopią Twojej sprzed lat, a powinna być indywidualnie dostosowana do potrzeb i poziomu Twojego podopiecznego.

Pierwszy krok należy do kandydata na stopień, który decydując się na otwarcie próby, poszukuje odpowiedniego dla siebie opiekuna. Może pracujecie w jednym środowisku, jesteś/byłeś jego drużynowym, komendantem szczepu. Może mieliście okazję pracować wspólnie na innej płaszczyźnie i miło wspominać ten czas. Od dłuższego czasu obserwujesz jego rozwój i znasz jego możliwości. Podopieczny widzi w Tobie autorytet i wzór instruktora. Kryteria doboru opiekuna przez kandydata mogą być różne.

Będąc czynnym instruktorem ZHP, podharcmistrem lub harcmistrzem, stajesz się potencjalnym opiekunem próby nie tylko dla „najbliższych”, ale również dla wszystkich innych młodych członków organizacji. Niestety nie wszystkie środowiska posiadają w swoich szeregach osoby mogące pełnić obowiązki opiekuna próby instruktorskiej. Nie bój się sytuacji, w której zostaniesz poproszony o poprowadzenie próby osoby mniej Ci znanej. Warto, przed podjęciem decyzji, dowiedzieć się, dlaczego to właśnie Ciebie wybrano.

Jedno jest pewne – to Ty podejmujesz ostateczną i dobrowolną decyzję wzięcia kandydata pod swoje skrzydła. Bowiem od tego momentu to Ty bierzesz odpowiedzialność za dalszy rozwój instruktorski kandydata. Nie bój się odmawiać, a jednocześnie nie obawiaj się trudnych wyzwań.

Pracę z podopiecznym możemy podzielić na trzy etapy:

1. Otwarcie próby;
2. Realizacja zadań;
3. Zakończenie próby.

Na każdym z tych trzech etapów czekają na Ciebie inne wyzwania jako opiekun.

*Ludzie z celami odnoszą sukcesy,
ponieważ wiedzą dokąd zmierzają...
To jest aż tak proste.
Earl Nightingale*

Etap I - przed otwarciem próby

1 Dokładnie poznaj swojego podopiecznego



Pierwsza rozmowa, w czasie planowania próby instruktorskiej, jest idealnym momentem do rozpoczęcia budowy relacji opiekun-podopieczny. Ważne jest, aby była ona oparta na wzajemnym zaufaniu. Podopieczny musi czuć, że jest ważny dla swojego opiekuna, który poważnie traktuje Jego próbę. Przyszły instruktor musi mieć świadomość, że ma w Tobie oparcie i może przyjść do Ciebie, zarówno z problemami związanymi z realizacją próby, jak również tymi napotkanymi w życiu prywatnym. Pamiętaj, aby pielęgnować Waszą relację (co najmniej) przez cały okres próby. Zadbaj, aby Twoje zapewnienia o gotowości do pomocy i wsparcia nie były jedynie pustymi, nic nie znaczącymi słowami.

Rozmowa jest bardzo istotnym elementem rozpoczęcia Waszej współpracy. Nawet jeśli wydaje Ci się, że dobrze znasz kandydata na stopień i niejednokrotnie obserwowałeś go w pracy z harcerzami, warto zainicjować spotkanie i dokładniej go poznać.

W budowaniu próby instruktorskiej musimy wziąć pod uwagę wiele czynników, które mogą istotnie wpłynąć na kształt próby, m.in.:

- wiek;
- osobowość;
- zainteresowania (pozaharcerskie);
- ilość czasu, którym dysponuje nasz podopieczny;
- szkoła/praca;
- relacje z rodziną;
- sytuacja finansowa;
- dotychczasowe doświadczenie harcerskie.

Warto przygotować również kilka dodatkowych pytań, np. dotyczących idei stopnia instruktorskiego, roli instruktora w ZHP. Na tym etapie warto mieć już przed sobą wymagania na stopień, aby móc wstępnie określić poziom kandydata, wypytać o ukończone przez niego kursy/warsztaty, udział w organizacji zbiórek, biwaków, itp. Nie chodzi oczywiście o przeprowadzanie testu z wiedzy harcerskiej, a o rozmowę, która ułatwi Ci próbę określenia poziomu dojrzałości harcerskiej kandydata. Wreszcie, warto zapytać, czemu dana osoba chce zostać instruktorem, gdzie się widzi po zamknięciu próby, zarówno w życiu harcerskim, jak i prywatnym.

2 Poznaj środowisko działania swojego podopiecznego

W czasie tej samej rozmowy, dowiedz się, jakie oczekiwania wobec Twojego podopiecznego ma jego środowisko. Być może jest już doświadczonym przybocznym, który lada moment ma przejąć obowiązki drużynowego, bądź to wędrownik, przed którym postawiono zadanie stworzenia w szczepie nowej gromady/drużyny. Wariantów może być wiele. Ważne, abyś, Ty jako opiekun, był dobrze zorientowany w obecnej



Dobrym pomysłem, przed rozpoczęciem współpracy, jest określenie wzajemnych oczekiwań opiekun-podopieczny.

sytuacji Twojego podopiecznego. Niewątpliwie w znacznym stopniu, ułatwi to Wam odpowiednie skonstruowanie próby tak, aby spełniała oczekiwania zarówno kandydata, jak i środowiska, w którym działa.

3 Wspólnie z podopiecznym ustalacie plan próby

Ważnym zadaniem opiekuna próby jest przygotowanie wspólnie z podopiecznym programu próby na stopień. Zanim przejdziecie do sedna sprawy, warto przanalizować mocne i słabe strony kandydata oraz ustalić cel próby.

Analiza mocnych i słabych stron

Zgodnie z pierwszym wymaganiem na stopień przewodnika - „(...) dokonał samooceny i na tej podstawie ułożył i konsekwentnie realizował plan swojego rozwoju” - indywidualna analiza kandydata na stopień jest pierwszym i bardzo istotnym etapem konstruowania próby instruktorskiej. Można określić to jako „fundament” dalszego budowania próby, dlatego ważne jest, aby szczególną uwagę poświęcić temu etapowi. Analiza ta powinna zawierać ocenę nie tylko aktywności przyszłego instruktora w harcerstwie, ale również w życiu prywatnym (w szkole, w pracy, w domu, itp.). Zaproponuj swojemu podopiecznemu, aby wypisał swoje mocne i słabe strony. To, w czym czuje się świetnie i to, nad czym musi jeszcze popracować. Narzędziem, które pomoże w indywidualnej ocenie kandydata, jest doskonale znana analiza SWOT.

I zróbcie sobie przerwę... Niech Twój podopieczny przez kilka dni zostanie „sam na sam” ze swoją autoanalizą. Niech na spokojnie pomyśli o swoich mocnych i słabych stronach. Być może zdecyduje się jeszcze coś dopisać, bądź z czegoś zrezygnować. Dzięki temu ocena będzie pełniejsza i przemyślana.

Analiza SWOT składa się z czterech części:

S - strenghts (mocne strony)

W - weaknesses (słabe strony)

dotyczące przede wszystkim kandydata na stopień

O - opportunities (szanse)

T - threats (zagrożenia)

dotyczące otoczenia, środowiska działania kandydata na stopień

Określając mocne i słabe strony (S oraz W), warto zwrócić uwagę na:

- doświadczenie;
- umiejętności;
- wiedzę;
- cechy charakteru, które ułatwią realizację próby instruktorskiej oraz te, nad którymi należy pracować;
- osiągnięty poziom rozwoju (intelektualny, społeczny, duchowy, emocjonalny, fizyczny).

Określając szanse i zagrożenia (O oraz T) warto uwzględnić:

- co może sprzyjać, a co uniemożliwić realizację próby instruktorskiej;
- jakie są potrzeby środowiska działania.



S
Mocne strony

W
Słabe strony

O
Szanse

T
Zagrożenia



Pracę nad ustaleniem planu próby instruktorskiej, warto rozłożyć na co najmniej dwa-trzy spotkania. Okazać się może, że Twój podopieczny potrzebuje więcej czasu – daj mu go. Nie ma nic gorszego od pośpiechu w trakcie układania próby. Przemysłana próba zmniejsza ryzyko niepowodzeń i zwiększa prawdopodobieństwo realizacji wyznaczonych celów.



Zadania powinny być:

- S zczegółowe (konkretnie wskazujące, co chcesz zrobić);
- Mierzalne (mające konkretny sposób oceny efektywności wykonania);
- Akceptowalne (np. przez środowisko działania);
- Realne (do wykonania przez osobę realizującą próbę);
- Terminowe (posiadające określony termin realizacji).

Ustalenie celu próby

Kolejne spotkanie rozpocznijcie od omówienia przemyśleń podopiecznego. Niech nie tylko pochwali się swoimi mocnymi stronami, ale też niech opowie nad czym CHCE jeszcze pracować. W czasie trwania próby trudno będzie skupić się nad wszystkimi słabymi stronami, ale na podstawie dokonanej samooceny Twój podopieczny będzie w stanie określić swoje potrzeby i możliwości. Na tym etapie nie powinno stanowić trudności określenie celu próby, czyli nic innego jak odpowiedź na pytania:

Co chcę osiągnąć poprzez próbę instruktorską?

W jakim kierunku chcę podążać przez całą próbę?

To Twój podopieczny będzie wyznaczał kształt zadań i sposoby ich realizacji. Dla każdego ten cel będzie inny, bo każdy człowiek jest inny. Musisz zadbać o to, aby nie skupił się na jednym aspekcie, bo zbyt zawężony CEL ograniczy wszechstronność próby. Niech będzie on rozwojowy, ambitny, wszechstronny, skupiony na podopiecznym. Bądź kreatywny i wrażliwy na to, co mówi, wsłuchuj się uważnie w jego słowa i w to, co chce przekazać między wierszami, a cel sam wyłoni się w trakcie rozmowy. Bądź inspiratorem nowych rozwiązań. Natchnij podopiecznego do działań w różnych miejscach i z różnymi ludźmi. Odkryj przed nim wszystkie jego możliwości. Ale... nie przesadzaj! Wspólnie z podopiecznym spróbujcie wyobrazić sobie, gdzie znajdzie się za rok czy dwa lata. Porozmawiajcie o tym, a następny etap, czyli układanie zadań będzie samą przyjemnością i nie będzie trwało długo.

Konstruowanie zadań

Gdy już wspólnie z podopiecznym przebrniecie przez wszystkie wcześniej nakreślone etapy planowania próby, będziecie gotowi, aby przystąpić do układania zadań.

Należy pamiętać również, że każde z zadań musi mieć jasno określony cel, zgodny z ideą stopnia oraz spełniać określone wymagania. Aby nie popełnić błędu, zadania można układać według powszechnie znanej **zasady SMART**.

Pamiętajcie, że próba powinna być dostosowana do indywidualnych potrzeb i możliwości kandydata na stopień. Zadania powinny być adekwatne do obecnych umiejętności i stanu wiedzy probanta, takie które umożliwią mu pracę nad sobą i pozwolą mu się rozwinąć. Próba ma być wyzwaniem na miarę możliwości kandydata.

Poprawnie skonstruowana próba powinna spełniać wszystkie wymagania na dany stopień instruktorski. Nie oznacza to, że do każdego wymagania musi być przyporządkowane oddzielne zadanie. Nie jest również nigdzie powiedziane, ile zadań powinna zawierać poprawna próba.



Stopnie instruktorskie wyznaczają drogę rozwoju instruktorskiego, a ich celem jest kształtowanie instruktorów - wychowawców. Odzwierciedlają wiedzę, dojrzałość społeczną, umiejętności wychowawcze i doświadczenie instruktora zgodne z ideą stopnia.

Z Sytemu Stopni Instruktorskich



Pamiętajcie, że niektóre zadania będą wymagały wcześniejszego ich omówienia z różnymi osobami, np.: przełożonym, namiestnikiem, komendantem szczepu, komendantem hufca, członkami rodziny, itd. Planując próbę, musicie mieć pewność, że nic nie będzie stało na przeszkodzie przy jej realizacji. Niemożliwe do wykonania może okazać się, np. koordynowanie programu pionu zuchowego na obozie szczepu, kiedy to nie ma pewności, że takowy w ogóle się odbędzie. Dlatego, warto zaznaczyć po raz kolejny, jak ważne jest określenie potrzeb środowiska działania oraz skonsultowanie zadań.

Układając zadania, można spróbować podzielić je na kategorie:

- Zadanie dla siebie, czyli na rzecz własnego rozwoju poza harcerskiego;
- Zadanie podnoszące kwalifikacje, czyli doskonalące umiejętności harcerskie i instruktorskie (kursy, warsztaty, szkolenia);
- Zadanie dla harcerskiego środowiska działania (gromady/drużyny, szczepu);
- Zadanie dla szerszego środowiska harcerskiego (zaprzyjaźnionych drużyn, namiestnictwa, hufca);
- Zadanie dla środowiska pozaharcerskiego, czyli pozyskiwanie sojuszników (rodzice, środowisko szkolne, społeczność lokalna, itp.);
- Zadanie obozowe, czyli pełnienie funkcji w trakcie HAL/HAZ;
- Zadanie, w którym wykorzystana zostanie wiedza z przeczytanej literatury harcerskiej.

Pamiętajcie, aby w programie próby uwzględnić:

- całą ideę stopnia oraz wszystkie wymagania z Systemu Stopni Instruktorskich;
- plan pracy oraz potrzeby środowiska działania, a także zadania wynikające z pełnionej obecnie funkcji;
- kierunek swojego osobistego, wszechstronnego rozwoju wraz z mocnymi i słabymi stronami, zainteresowaniami oraz planami na przyszłość.



Z Systemu Stopni Instruktorskich

Otwierający próbę wspólnie z opiekunem ustala program próby, który:

- a) jest drogą dojścia do poziomu wynikającego z idei i wymagań stopnia,
- b) zawiera dowolną liczbę zadań, które zapewniają realizację wszystkich wymagań na stopień (jedno zadanie można powiązać z większą liczbą wymagań, a jedno wymaganie może być realizowane przez kilka zadań),
- c) uwzględnia w zadaniach aktualny poziom i doświadczenie zdobywającego stopień,
- d) jest powiązany z planem pracy środowiska,
- e) wiąże się z pełnioną przez niego funkcją,
- f) określa przewidywany czas trwania próby.

4 Przygotuj kandydata do posiedzenia KSI

”

9. Program próby przedstawiany jest w karcie próby, którą instruktor (harcerz) przedstawia osobiście zespołowi KSI.

KSI HUFIEC ZHP BIAŁYSTOK

Każda Komisja Stopni Instruktorskich będzie chciała poznać kandydata na stopień. Zadbaj, aby Twój podopieczny potrafił w kilku zdaniach opowiedzieć o sobie. Pamiętajcie - nie samym harcerstwem człowiek żyje - zatem istotne będą informacje o szkole/pracy, pasjach i zainteresowaniach Twojego podopiecznego. Jeśli to konieczne przeprowadźcie próbę autoprezentacji. Warto również dokładnie omówić wszystkie zadania oraz celowość wpisania ich w kartę próby.

5 Sprawdź poprawność i kompletność dokumentów

”

5. Na 7 dni przed posiedzeniem KSI kandydat przesyła za pośrednictwem poczty elektronicznej dokumentację na otwarcie (formularz karta próby część informacyjna + część z zadaniami) lub zamknięcie (dokumentacja z przebiegu i realizacji próby).

KSI HUFIEC ZHP BIAŁYSTOK

Sprawdź poprawność i kompletność dokumentów składanych na otwarcie próby, m.in. czy Twój podopieczny poprawnie uzupełnił wszystkie wymagane pola na karcie próby. Zadbaj, aby dokumenty zostały dostarczone do komisji na czas. Błędnie uzupełnione dokumenty albo nawet jednodniowe opóźnienie mogą uniemożliwić otwarcie próby w zaplanowanym terminie.

6 Staw się na posiedzenie komisji

”

7. Kandydat wraz z opiekunem stawia się osobiście w dniu posiedzenia KSI podczas której ma nastąpić otwarcie próby. Kandydat i opiekun stawiają się na posiedzeniu komisji w mundurach.

KSI HUFIEC ZHP BIAŁYSTOK

Niewątpliwie spotkanie z Komisją Stopni Instruktorskich będzie dla Twojego podopiecznego dużym przeżyciem. Twoja obecność pomoże mu uspokoić się i pokonać stres. W trakcie posiedzenia pozwól wypowiedzieć się podopiecznemu na każde zadane przez komisję pytanie. Nie przerywaj jego wypowiedzi, jeśli nie jest to konieczne.

Warto również zadbać o „pierwsze dobre wrażenie” dlatego zadbaj, by Twój podopieczny stawiał się na posiedzenie KSI w regulaminowym, czystym i wyprasowanym mundurze. Opiekun próby również powinien zjawić się w mundurze!



Etap II - realizacja zadań

1 Aktywnie uczestnicz w realizacji próby



Nie bądź opiekunem tylko „na papierku” – angażuj się w to co robi Twój podopieczny. Jedź na biwak, który organizuje, weź udział w zbiórce. Nie dopuść do tego, aby Twoja obecność zamknęła się tylko do dwóch posiedzeń komisji.

Pamiętaj, że współpraca z podopiecznym nie polega jedynie na skonstruowaniu próby oraz stawieniu się z nim przed Komisją Stopni Instruktorskich celem otwarcia próby. Trudnym zadaniem opiekuna próby jest bycie obecnym przy realizacji zadań. Warto określić między sobą, zasady, zgodnie z którymi będziesz monitorował przebieg próby. Nie kontroluj podopiecznego, a bądź jego „Aniołem stróżem”.

2 Służ radą i pomocą - motywuj, jeśli jest potrzeba



Bądźcie w kontakcie – nawet jeżeli Twojemu podopiecznemu realizacja próby idzie dobrze i nie potrzebuje Twojej pomocy to i tak bądź z nim w stałym kontakcie. Zadając pytanie „Jak Ci idzie?” wcale nie jesteś wścibski, lecz opiekuńczy.

Współpraca opiekun-podopieczny powinna opierać się na wzajemnej otwartości. Ważne jest, aby podopieczny miał pewność, że może polegać na swoim opiekunie. Zatem istotne jest utrzymywanie stałego kontaktu z podopiecznym tak, aby być na bieżąco z jego sytuacją: prywatną, jak i harcerską. Dzięki temu w porę będziesz w stanie zareagować, pomóc, wesprzeć = odpowiednio zaopiekować się swoim podopiecznym.

3 Stale i systematycznie analizujcie zrealizowane zadania

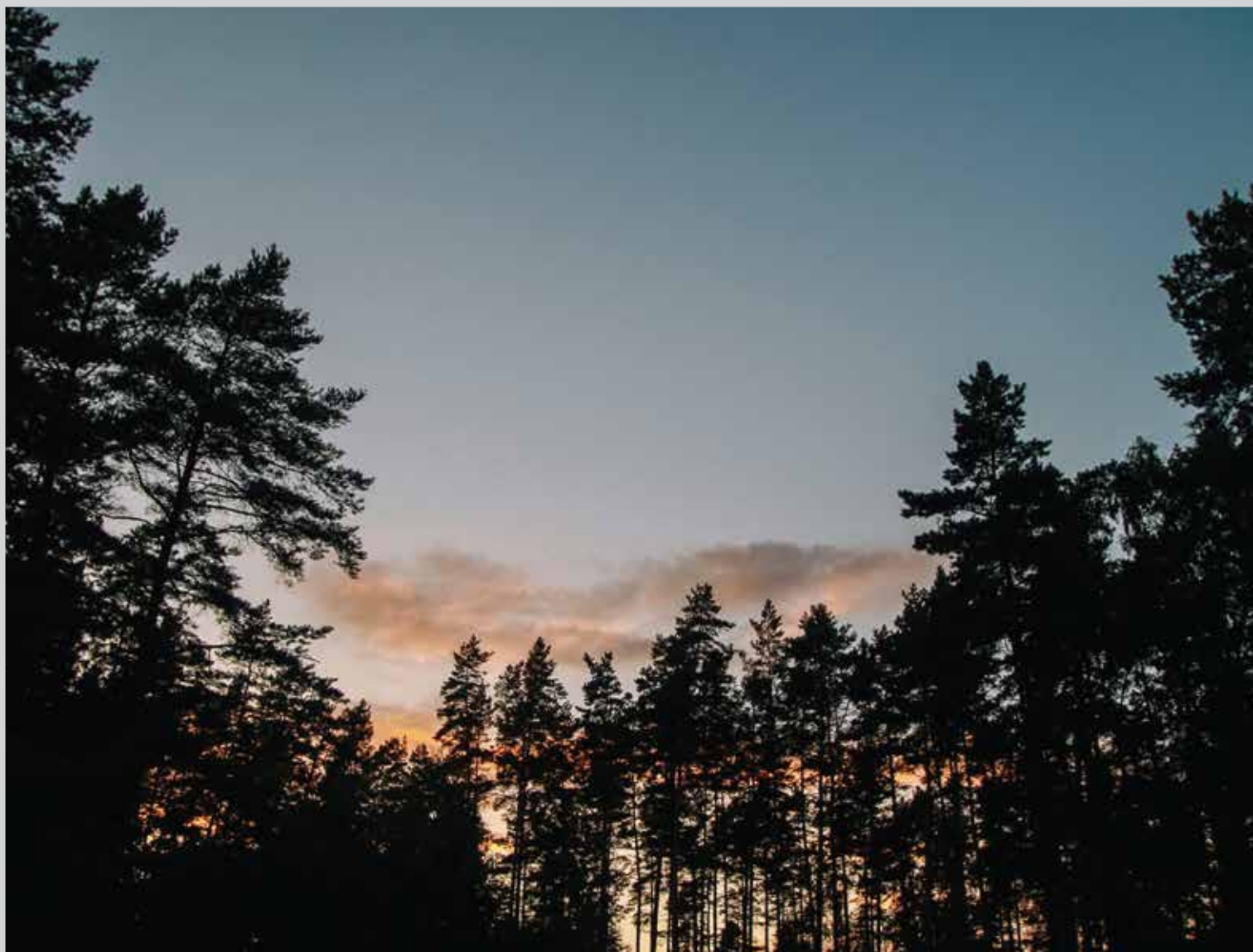


Rolą opiekuna jest również omówienie przebiegu zrealizowanego zadania i dokonanie, wspólnie z podopiecznym, podsumowania. Niezbędne jest, po wykonaniu każdego z zadań, wyciągnięcie wniosków. Niejednokrotnie z koniecznością zwrócenia uwagi na błędy i niedociągnięcia, aby móc nad nimi pracować i wyeliminować w przyszłości. Pamiętaj również, że analiza wykonanego zadania nie składa się jedynie w wyliczenia potknięć! Warto też zwracać uwagę na to, co zostało wykonane dobrze. Zachęć podopiecznego do bieżącego i systematycznego uzupełniania dokumentacji próby (konspektów zbiórek, zdjęć, planów pracy, programów biwaków, itp.), które będą niezbędne do przedstawienia KSI podczas zamykania próby. W szczególnie wyjątkowych

sytuacjach istnieje możliwość zmiany zadania (spełniające określone wymagania oraz będące na zbliżonym poziomie), jednak powinno to się odbyć niezwłocznie po wystąpieniu uzasadnionych okoliczności uniemożliwiających wykonanie zadania. Zmiana zadania musi być zgłoszona i potwierdzona przez KSI.

4 Dbaj o własny rozwój

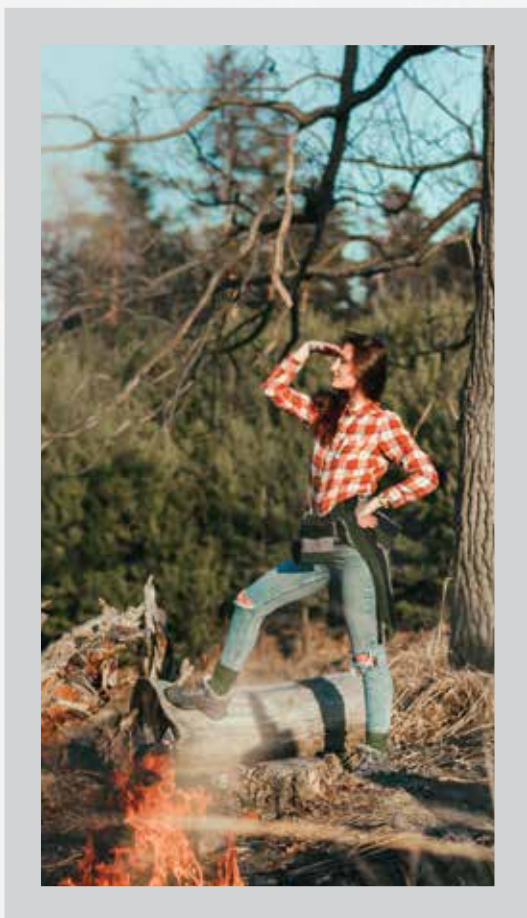
Nie zapominaj o sobie! Będąc opiekunem dbasz o rozwój swojego podopiecznego. Pamiętaj, że jesteś dla niego wzorem instruktora – przecież wybrał Cię na swojego mentora! Właściwie wybrany opiekun to mistrz, przewodnik i przyjaciel, zarówno pod względem instruktorskim, jak i osobowym.



Nie można nazwać wychowanym nikogo, kto nie jest gotów i nie pragnie zrobić swej części pracy dla świata i nie ma po temu wykształczonej zdolności
Robert Baden-Powell

Etap III - zakończenie próby

1 Dokonaj wspólne z podopiecznym podsumowania próby



Zmierzając do zakończenia próby instruktorskiej, bardzo ważne jest jej kompleksowe podsumowanie. Opiekun powinien pomóc podopiecznemu w dokonaniu oceny: zarówno sukcesów, jak i niedociągnięć. Przyszły instruktor musi ocenić, czy osiągnął postawione na początku próby cele, czy wpłynęło to, i w jakim stopniu, na jego rozwój. Warto, aby Twój podopieczny odpowiedział na najważniejsze pytanie, czy czuje się gotowy do podjęcia służby instruktorskiej?

Nie bój się sytuacji, w której stwierdzisz, że mimo zrealizowania wszystkich zadań, Twój podopieczny nie jest jeszcze gotowy wejść na instruktorski szlak. W takim przypadku możesz zaproponować mu dodatkowe zadanie, które przybliży ideę stopnia instruktorskiego. Ostatecznie najważniejsze jest, abyście wspólnie byli przekonani, że to odpowiedni czas, aby został instruktorem.

Podczas rozmowy warto również, aby podopieczny podsumował Twoją pracę, czyli ocenił Ciebie jako opiekuna próby. Takie podsumowanie może odbyć się po zamknięciu próby przez KSI, przed lub po Zobowiązaniu Instruktorskim. Wtedy Twój podopieczny będzie czuł się bezpieczniej, a Ty dowiesz się, jakim byłeś opiekunem, co pozwoli Ci wyciągnąć wnioski i w przyszłość prowadzić próby instruktorskie jeszcze lepiej.

2 Dokonaj oceny poziomu zrealizowanej próby

I w tym momencie powinna zaowocować realizacja poprzednich elementów pracy opiekuna z podopiecznym. Opiekun próby, który uczestniczył i był zaangażowany w realizowaną próbę instruktorską, był w stałym kontakcie z podopiecznym, obserwował go i wspierał, nie powinien mieć problemu z oceną kandydata, czyli wystawieniem pisemnej opinii.



Opinia opiekuna ma na celu przedstawienie Komisji Stopni Instruktorskiej obiektywnego i rzetelnego podsumowania pracy przyszłego instruktora. Jest wskazaniem, z czym poradził sobie świetnie, a nad czym powinien nadal pracować. Pamiętaj, że będąc opiekunem próby w pewien sposób reprezentujesz KSI, dlatego Twoja opinia będzie kluczowa. Wspólnie z KSI, współodpowiadasz za przyznanie stopnia kandydatowi na instruktora. Wydając pozytywną opinię, stwierdzasz, że Twój podopieczny zasługuje i jest gotów, aby zostać Instruktorem Związku Harcerstwa Polskiego.

Niewątpliwie opinia opiekuna powinna zawierać więcej niż jedno zdanie. Zatem niewłaściwe będzie ograniczenie się do: „Druh zrealizował zadania, zatem wnioskuje o pozytywne zamknięcie próby”.

Opinia opiekuna podsumowująca realizację próby powinna zawierać:

- kogo dotyczy opinia;
- ocenę realizacji zadań;
- ocenę postawy, wiedzy i umiejętności podopiecznego, odnosząc się do idei stopnia;
- rekomendację zamknięcia próby z wynikiem pozytywnym/wniosek o zamknięcie negatywnie;
- podpis opiekuna próby.

3 Sprawdź poprawność



13. Podczas posiedzenia KSI opiekun próby przedstawia swoją dodatkową opinię o zdobywającym stopień i przebiegu próby osobiście.

KSI HUFIEC ZHP BIAŁYSTOK

Twoim kolejnym zadaniem będzie sprawdzenie, czy przygotowana przez Twojego podopiecznego dokumentacja jest poprawna i kompletna. Zwróć uwagę na to, czy zostały umieszczone wszystkie wymagane dokumenty, opinie i załączniki.

Obowiązkiem opiekuna, zawartym w SSI, jest obecność na posiedzeniu KSI zamykającym próbę. Twoja obecność będzie nie tylko wymaganą formalnością, ale też dużym wsparciem dla Twojego podopiecznego.

W czasie posiedzenia zostaniesz poproszony przez KSI o ustne podsumowanie zrealizowanej próby i ocenę podopiecznego. Zwróć uwagę, aby Twoja wypowiedź była spójna z tym, co ująłeś w opinii pisemnej.

4 Przygotuj kandydata do posiedzenia KSI

”

25. Zobowiązanie Instruktorskie powinno zostać zorganizowane przez opiekuna próby nie później niż 3 miesiące po przyznaniu stopnia przewodnika-przewodniczki.

26. Za przyjęcie rozkazem w poczet instruktorów odpowiada właściwy komendant.

KSI HUFIEC ZHP BIAŁYSTOK



Spraw, aby zobowiązanie instruktorskie było jedyne w swoim rodzaju – jeżeli dobrze pracowałeś ze swoim podopiecznym w czasie trwania próby, to na jej koniec znacie się jak dwa tyse konie. Przygotuj, zobowiązanie tak, aby było one niezapomniane dla Twojego podopiecznego. Inspiracji jest cała masa, jego zainteresowania, przebieg próby, ulubiona książka.... Trzeba tylko dobrze się rozejrzeć i dostosować pomysł do wartości harcerskich i uroczystego charakteru zobowiązania. Wystarczy tylko chcieć.

Twoja rola nie kończy się tuż po wyjściu z posiedzenia KSI zamykającego próbę na stopień Twojemu podopiecznemu!

Zadaniem i obowiązkiem opiekuna jest zorganizowanie Zobowiązania Instruktorskiego w ciągu 3 miesięcy od ukazania się rozkazu Komendanta Hufca zamykającego stopień. Warto wiedzieć, że SSI zobowiązuje Komendanta Hufca do wydania rozkazu w przeciągu 30 dni od wplynięcia wniosku o zamknięcie próby.

Wielu opiekunów błędnie myśli, że na Zobowiązaniu praca z podopiecznym się kończy. W mojej opinii jest to mylne założenie, ponieważ dopiero teraz Twój podopieczny wkracza na instruktorski szlak, tym samym otwierają się przed nim nowe perspektywy oraz możliwości dalszej wspólnej pracy. Warto pozostać w kontakcie ze swoim podopiecznym, obserwować jego dokonania, postępy, dbać o jego dalszy rozwój.

Złożenie Zobowiązania Instruktorskiego jest przełomowym momentem w harcerskim życiu. Jako opiekun próby, zadбай, aby nadanie granowej podkładki i złotej lilijki odbyło się uroczystie, w gronie bliskich i ważnych Twojemu podopiecznemu osób. Nie ograniczaj liczby gości wyłącznie do grona harcerzy. Obecność przyjaciół, rodzeństwa a także rodziców, niewątpliwie wzbogaci uroczystość i miło zaskoczy nowego instruktora. Zobowiązanie Instruktorskie to wyjątkowa chwila, podczas której nie powinno zabraknąć ogniska, biało-czerwonej flagi, dźwięków gitary i harcerskich pieśni. Warto zadbać też o dodatkowe wrażenia, aby czas i okoliczności Zobowiązania były niespodzianką, czymś, co nowy instruktor zapamięta na długo.



Nie to ma wielkie znaczenie, czy aktualnie osiągamy nasze najwyższe ideały, lecz to, że są one wysokie
Robert Baden-Powell

Rady opiekunów dla opiekunów

1. Nie podejmuj się prowadzenia kilku prób jednocześnie, jeśli wiesz, że nie podołasz. Jeśli z jakichkolwiek powodów nie będziesz mógł nadal pełnić funkcji opiekuna próby, zgłoś ten fakt Komisji Stopni Instruktorskich.
2. Bądź opiekunem tych, których znasz – trudno układa się próby z osobami, których się nie zna. Jeżeli jednak sytuacja zmusza Cię do tego, zęby zaopiekować się „nieznajomym” przesuńcie w czasie otwarcie próby. Spotkajcie się najpierw kilka razy na herbacie, pójdźcie na wspólny spacer. Rozmawiajcie swobodnie o wszystkim, a dopiero później usiądźcie do wspólnego układania próby.
3. Dobrym pomysłem, przed rozpoczęciem współpracy, jest określenie wzajemnych oczekiwań opiekun-podopieczny.
4. Nie bądź opiekunem tylko „na papierku” – angażuj się w to co robi Twój podopieczny. Jedź na biwak, który organizuje, weź udział w zbiórce. Nie dopuść do tego, aby Twoja obecność zamknęła się tylko do dwóch posiedzeń komisji.
5. To nie wymagania mają determinować próbę, a kandydat i jego charakterystyka. Jego słabe strony muszą być wzmocnione, a mocne oszlifowane.
6. Warunek ukończenia próby to nie zadanie – to aspekt oceniany zero-jedynkowo – albo został spełniony, albo nie.
7. Próba powinna być dostosowana do indywidualnych potrzeb i możliwości kandydata na stopień. Zadania powinny być adekwatne do obecnych umiejętności i stanu wiedzy probanta, takie które umożliwia mu prace nad sobą i pozwolą mu się rozwinąć. Próba ma być wyzwaniem na miarę możliwości kandydata.
8. Stawiaj wyzwania – nie pozwól na to, aby próba była „odbębnieniem” prostych dla próbanta zadań tylko po to, aby zdobył stopień. Właśnie dlatego powinieneś znać swojego podopiecznego, aby móc przygotować z nim odpowiednio wymagające zadania.
9. Bądź konsekwentny. To my – jako instruktorzy odpowiadamy za to, jakie kolejne pokolenie wychowawców wypuszczamy. Stawiaj na jakość, nie na ilość. Nie każdy jest gotowy do bycia wychowawcą.
10. Ucz samodzielności. Bądź wsparciem, ale nie wyręczaj w niczym podopiecznego. To jemu powinno zależeć w pierwszej kolejności.
11. Zawsze pamiętaj o tym, że to jak przebiegnie próba instruktorska, będzie miało wpływ na późniejszą postawę i rozwój Twojego podopiecznego, przyszłego wychowawcę.
12. W trakcie próby kontroluj i uczestnicz w działaniach probanta, rozmawiaj z nim, wspieraj go podczas napotkanych trudności.
13. Nie wyręczaj probanta – to on powinien być autorem próby i jej realizatorem. Nie podawaj rozwiązań, zamiast tego sugeruj i naprowadzaj.

14. Bądź w kontakcie – nawet jeżeli Twojemu podopiecznemu realizacja próby idzie dobrze i nie potrzebuje Twojej pomocy to i tak bądź z nim w stałym kontakcie. Zadając pytanie „Jak Ci idzie?” wcale nie jesteś wścibski, lecz opiekuńczy.
15. Staraj się być kierownikiem, mentorem, przyjacielem i doradcą w jednym. Nie jest to łatwe zadanie, a nawet bardzo trudne. Ale doświadczenie czyni mistrzem. Im więcej prób przejdiesz tym łatwiej będzie Ci wybrać te swoje cechy, które pomogą Ci dążyć do idealnej roli opiekuna próby instruktorskiej.
16. Bez względu na to w jaki sposób prowadzisz próbę instruktorską, powinieneś pozostawać z kandydatem w ścisłym kontakcie, obserwować go i oceniać. Pod koniec próby musisz wyrobić sobie zdanie odnośnie do zrealizowanej i gotowości podopiecznego do zostania instruktorem.
17. Podsumowując próbę przeanalizujcie działania z okresu sprzed próby i podczas jej trwania. Omówcie postawę, uświadom i przypomnij o obowiązkach i roli wychowawcy. Wyciągnijcie wnioski z działań nieudanych bądź tych z których probant jest najmniej zadowolony.
18. Chwal za działania, które w pełni zrealizował Twój podopieczny.
19. Spraw, aby zobowiązanie instruktorskie było jedyne w swoim rodzaju – jeżeli dobrze pracowałeś ze swoim podopiecznym w czasie trwania próby, to na jej koniec znacie się jak dwa łysy konie. Przygotuj, zobowiązanie tak, aby było one niezapomniane dla Twojego podopiecznego. Inspiracji jest cała masa, jego zainteresowania, przebieg próby, ulubiona książka.... Trzeba tylko dobrze się rozejrzeć i dostosować pomysł do wartości harcerskich i uroczystego charakteru zobowiązania. Wystarczy tylko chcieć.
20. Pomagaj podopiecznemu w poszukiwaniu dalszego rozwoju i ścieżki instruktorskiej.